

T.C.

BOLU VALİLİĞİ

BOLU ANADOLU LİSESİ MÜDÜRLÜĞÜ

2024-2028 STRATEJİK PLANI

**AR-GE BİRİMİ TARAFINDAN
KONTROL EDİLMİŞTİR.**



Geleceğin güvencesi sağlam temellere dayalı bir eğitime, eğitim ise öğretmene dayalıdır.

K. Atatürk

[Handwritten mark]

Okul/Kurum Bilgileri

İli:	BOLU	İlçesi:	MERKEZ
Adres:	Gölyüzü Mahallesi Şehit İhsan Bey sokak no:8	Coğrafi Konum (link)	https://google/maps/9xZFCnWA7G12
Telefon Numarası:	(374) 215 11 56	Faks Numarası:	(374) 212 21 33
e- Posta Adresi:	boluanadolulisesi@meb.k12.tr	Web sayfası adresi:	http://boluanadolulisesi.meb.k12.tr/
Kurum Kodu:	9728069	Öğretim Şekli:	Tam Gün





SUNUŞ

Bolu Anadolu Lisesi Stratejik Plan Çalışmaları okulumuzun birikimini, kültürünü içinde barındırarak geleceğe yönelik 5 yıllık bir yol haritası olma özelliği taşımaktadır.

Okulumuzun stratejik planı ile amaçlanan okul ve çevre ilişkilerini geliştirmek, okulun gelişim sürecini ve devamlılığını sürekli kılmak, belirlenen hedefler ışığı altında ülkemize ve tüm dünya insanlığına, çevresine yararlı olabilecek, düşünen, sorgulayan, değerlendiren, analiz ve sentez yapabilen, kendisini aşmış, kendisi ile barışık, her zaman ve her yerde, düşünen ve özgün üretimin her basamağında diğer dünya insanlarıyla rekabet edebilecek güce ve donanıma sahip ' BENDE VARIM ' diyebilen bireylerin yetiştirilmesi amacını taşımaktadır.

Belli bir zaman dilimi içinde oluşturulan ' Bolu Anadolu Lisesi Stratejik Planı, okulumuzun vizyon ve misyonuna gerek kuruluş gerekse var oluş ilke ve amaçlarına uygun bir şekilde belirlenmiş ve bu vizyona ulaşabilmek için stratejik amaçlar ve hedefler belirlenmiştir. Okul Stratejik Planı 2024 – 2028 yılları arasındaki Bolu Anadolu Lisesi'nin stratejik amaçları doğrultusunda, sonuçları ölçülebilir göstergeleri olan hedefler ve alt hedefler ortaya koymaktadır.

Bu planın, İlimiz Eğitim ve Öğretimi için yön gösterici bir çalışma olarak da değerlendirilmesini temenni ederim.

Muzaffer ÖNAL
Bolu Anadolu Lisesi Müdürü

İÇİNDEKİLER

1. GİRİŞ VE STRATEJİK PLANIN HAZIRLIK SÜRECİ

- 1.1. Strateji Geliştirme Kurulu ve Stratejik Plan Ekibi
- 1.2. Planlama Süreci

2. DURUM ANALİZİ

- 2.1. Kurumsal Tarihçe
- 2.2. Uygulanmakta Olan Planın Değerlendirilmesi
- 2.3. Mevzuat Analizi
- 2.4. Üst Politika Belgelerinin Analizi
- 2.5. Faaliyet Alanları ile Ürün ve Hizmetlerin Belirlenmesi
- 2.6. Paydaş Analizi
- 2.7. Kuruluş İçi Analiz

2.7.1. Teşkilat Yapısı

2.7.2. İnsan Kaynakları

2.7.3. Teknolojik Düzey

2.7.4. Mali Kaynaklar

2.7.5. İstatistik Veriler

2.8. Dış Çevre Analizi (Politik, Ekonomik, Sosyal, Teknolojik, Yasal ve Çevresel Çevre Analizi -PESTLE)

2.9. Güçlü ve Zayıf Yönler ile Fırsatlar ve Tehditler (GZFT) Analizi

2.10. Tespit ve İhtiyaçların Belirlenmesi

3. GELECEĞE BAKIŞ

3.1. Misyon

3.2. Vizyon

3.3. Temel Değerler

4. AMAÇ, HEDEF VE STRATEJİLERİN BELİRLENMESİ

4.1. Amaçlar

4.2. Hedefler

4.3. Performans Göstergeleri

4.4. Stratejilerin Belirlenmesi

4.5. Maliyetlendirme

5. İZLEME VE DEĞERLENDİRME

6. Tablo/Şekil/Grafikler/Ekler

h

1. GİRİŞ VE STRATEJİK PLANIN HAZIRLIK SÜRECİ

1.1. Strateji Geliştirme Kurulu ve Stratejik Plan Ekibi

Strateji Geliştirme Kurulu: Okul müdürünün başkanlığında, bir okul müdür yardımcısı, bir öğretmen ve okul/aile birliği başkanı ile bir yönetim kurulu üyesi olmak üzere 5 kişiden oluşan üst kurul kurulmuştur.

Stratejik Plan Ekibi: Okul müdürü tarafından görevlendirilen ve üst kurul üyesi olmayan müdür yardımcısı başkanlığında, belirlenen öğretmenler ve gönüllü velilerden oluşmuştur.

Tablo 1. Strateji Geliştirme Kurulu ve Stratejik Plan Ekibi Tablosu

Strateji Geliştirme Kurulu Bilgileri		Stratejik Plan Ekibi Bilgileri	
Adı Soyadı	Ünvanı	Adı Soyadı	Ünvanı
...uzaffer ÖNAL	Okul Müdürü	Çetin AKÇAY	Müdür Yardımcısı
Ender YILMAZ	Müdür Yard.	Arzu TÜRK	Görsel Sanatlar Öğretmeni
Bülent SÜTÇÜ	Beden Eğitimi Öğretmeni	Çağdaş AKMAN	Müzik Öğretmeni
Dilek USTAOĞLU	T.D.E Öğretmeni	Serkan KARTALLIĞLU	Matematik Öğretmeni
İlhami TURAN	Din Kültürü ve A.B. Öğretmeni	İsmail BAYRAKTAR	Matematik Öğretmeni
Hatice H.BOZKURT	O.A.B. Başkanı	Sabahat BERBEROĞLU	Veli

1.2. Planlama Süreci:

2024-2028 dönemi stratejik plan hazırlanma süreci Strateji Geliştirme Kurulu ve Stratejik Plan Ekibi' nin oluşturulması ile başlamıştır. Ekip tarafından oluşturulan çalışma takvimi kapsamında ilk aşamada durum analizi çalışmaları yapılmış ve durum analizi aşamasında, paydaşlarımızın plan sürecine aktif katılımını sağlamak üzere paydaş anketi, toplantı ve görüşmeler yapılmıştır. Durum analizinin ardından geleceğe yönelim bölümüne geçilerek okulumuzun amaç, hedef, gösterge ve stratejileri belirlenmiştir.

2. DURUM ANALİZİ

Stratejik planlama sürecinin ilk adımı olan durum analizi, okulumuzun/kurumumuzun "neredeyiz?" sorusuna cevap vermektedir. Okulumuzun/kurumumuzun geleceğe yönelik amaç, hedef ve stratejiler geliştirebilmesi için öncelikle mevcut durumda hangi kaynaklara sahip olduğu ya da hangi yönlerinin eksik olduğu ayrıca, okulumuzun/kurumumuzun kontrolü dışındaki olumlu ya da olumsuz gelişmelerin neler olduğu değerlendirilmiştir. Dolayısıyla bu analiz, okulumuzun/kurumumuzun kendisini ve çevresini daha iyi tanınmasına yardımcı olacak ve stratejik planın sonraki aşamalarından daha sağlıklı sonuçlar elde edilmesini sağlayacaktır.

Durum analizi bölümünde, aşağıdaki hususlarla ilgili analiz ve değerlendirmeler yapılmıştır;

- Kurumsal tarihçe
- Uygulanmakta olan planın değerlendirilmesi
- Mevzuat analizi
- Üst politika belgelerinin analizi
- Faaliyet alanları ile ürün ve hizmetlerin belirlenmesi
- Paydaş analizi
- Kuruluş içi analiz
- Dış çevre analizi (Politik, ekonomik, sosyal, teknolojik, yasal ve çevresel analiz)
- Güçlü ve zayıf yönler ile fırsatlar ve tehditler (GZFT) analizi
- Tespit ve ihtiyaçların belirlenmesi



2.1. Kurumsal Tarihçe

1916 Bolu sancağı resmi salnamesi, binanın 1884 senesinde temelini atıldığı ve 1886' da bu binada bir Rüştüye açıldığını, 3-4 ay sonra da okulun idadi olduğunu yazmakta ise de; Şehrin enyüksek yeri olan Hisar Tepesi ve yıkıntıları üzerine şehrin parası ile iki katlı olarak kurulmasını düşünen ve başaran Mutasarrıf Bay İsmail Kemal olduğu o zaman idadi talebelerinden Avukat Bay Arif' in ifadesinden anlaşılmaktadır.

Ekim 1911 de kaza eseri olarak çatı arasında çıkan ve su tesisatı olmadığından söndürülemeyen bir yangınla bina e ve kayıtlarıyla beraber tamamen yanmıştır. Bunun okul maarif hanına, beş ay sonra Büyük Cami Mahallesiinde Abdullah oğlu Bay Lütfullah'ın evine kira ile taşınmış, bir buçuk sene sonra da Belediye binasına geçmiş ve orada da bir sene kalmıştır. Yanan binanın yeniden yapılmasına 1913 senesinde başlanmıştır. Yalnız okulumuz bu kez üç kat üzerine kurulmuştur. 1914 Temmuzunda biterek idadi okulu buraya 06 Kasım 1914'de Sultaniadi ile taşınmıştır. Buna göre idadi 26 ders yılı yaşamış ve 1914 de son mezunlarını Belediye binasında vermiştir. Sultani de, idadi gibi ilk yıl gündüzlü olarak öğretimini sürdürmüş, daha sonra bazı ilaveler yaparak yatılı olmuştur.

Bolu Sultanisi, tam teşkilatlı kurulmasa da ikinci devre sınıflarını bir türlü tamamlayamamıştır. Onun için Sultani hiç mezun vermemiştir. 1919-1920 ders yılı başında da gündüzlü okula çevrilerek yatı eşyası Trabzon Sultanisine yollanmıştır.

1928 de ortaokul binasını yeni kurulan Kız Muallim Mektebine vererek, Erkek sanayi mektebine taşınmıştır. 1931-1932 yılı sonunda Kız Öğretmen Okulunun kaldırılması üzerine Bolu Kız Ortaokulu açılmış ve bu okul eski binaya taşınmıştır. Biri erkek diğeri kız olmak üzere iki ortaokul açılmışken nihayet 1935 de birleştirilerek karma ortaokul olmuştur.01 Şubat 1944 senesinde yer sarsıntısından okul tamamen yıkılmış ve yatılı olan öğrencilerBilecik Ortaokuluna nakledilmiştir. Okul bundan sonra iki seneye yakın bir zaman ilkokul binalarından, İmaret İlkokulunda öğretimine devam etmiştir.

1946/1647 ders yılından itibaren Hisar Tepsi üstünde yapılan yeni binaya taşınmış 1949/1950 ders yılından 1954/1955 öğretim yılına kadar Öğretmen okulu ile birlikte aynı Müdür idaresinde bir arada yapmıştır.

1954/1955 ders yılından itibaren ortaokul liseye çevrilmesi üzerine yakında bulunan ve Gölyüzü İlkokulu olarak 1949 senesinde yapılan ilkokul binasına taşınmıştır. Özel idareye ait olan bu bina 1961 yılında Milli Eğitim Bakanlığı'na devredilerek Lise binası olarak hazineye tescil edilmiştir.

Günden güne artan öğrenci talebi karşısında ilave bölüm yapılmış ama yeterli olmayınca çift tedrisata geçmiştir. 1964/1966 ders yılında öğretmen okulu yeni binasına taşındığından öğretmen okulu tesisleri liseye devredilmiştir. 1968/1969 öğretim yılında ise ortaokul ayrılarak kendi binasına taşınmış, okulumuz müstakil lise olarak öğretime devam etmiştir.

Bolu Lisesi'nin adı 1981 yılında Büyük Atatürk'ün doğumunun 100.yılı nedeniyle "Bolu Atatürk Lisesi" olarak değiştirilmiştir.

1984-1985 öğretim yılında "Bolu Anadolu Lisesi" Lisemiz bünyesinde açılmış, 1989 yılında rahmetli İzzet Baysal'ın yaptırdığı okul binasına taşınarak "İzzet Baysal Anadolu Lisesi" adını almıştır.

1991/1992 Öğretim yılından itibaren Ticaret Lisesinin boşalttığı binada okulumuz bünyesine katılmıştır.

1992/1993 öğretim yılında okulumuz bünyesinde "Yabancı Dil Ağırlıklı Lise" de katılmıştır.

2005-2006 öğretim yılında Anadolu Lisesine dönüştü. "Atatürk Anadolu Lisesi" açıldı ve Aktaş mahallesinde yapılan binaya taşındı.

Hisar tepesinde genel lise olarak kalan "Atatürk Lisesi" 2010-2011 öğretim yılında bünyesinde üçüncü defa Anadolu Lisesi açıldı ve yeniden Anadolu Lisesine dönüşümünü tamamlamıştır.

2021/2022 Yılında tadilat ve güçlendirmesi yapılan okulumuz 46 kadrolu personel 15 şube 517 öğrenci ile eğitim öğretime devam etmektedir.

2.2. Uygulanmakta Olan Stratejik Planın Değerlendirilmesi

Okulumuzun 2019-2023 dönemi yıllık planı üç tema üzerine şekillendirilmiş, temalara bağlı amaçlar, hedefler ve performans göstergeleri belirlenmiştir.

Genel olarak okuluz stratejik planı hedeflerine ulaşma durumu aşağıdaki özet değerlendirme tablosundaki değerlerde gerçekleşmiştir.

STRATEJİK AMAÇ	STRATEJİK HEDEFLER	PERFORMANS GÖSTERGELERİ	HEDEFLENEN	2023 GERÇEKLEŞEN	
TEMA I: EĞİTİM VE ÖĞRETİME ERİŞİM Stratejik Amaç 1: Öğrencilerin uyum ve devamsızlık sorunlarını gideren etkin bir yönetim yapısı kurulacaktır.	Stratejik Hedef 1.1. Öğrencilerinin okullaşma oranları artırılacak, uyum ve devamsızlık sorunları giderilecektir.	Okula yeni başlayan öğrencilerden oryantasyon eğitimine katılanların oranı (%)	80%	85%	
		Bir eğitim ve öğretim yılı döneminde 20 gün ve üzeri devamsızlık yapan öğrenci oranı (%)	10%	11%	
		Ortaöğretimde sınıf tekrar oranı (9. Sınıf) (%)	1%	0%	
		Okulun özel eğitime ihtiyaç duyan bireylerin kullanımına uygunluğu (0-1)	1	1	
		Destekleme ve Yetiştirme Kurslarından Faydalanan öğrenci oranı	25%	10%	
TEMA II: EĞİTİM VE ÖĞRETİMDE KALİTENİN ARTIRILMASI Öğrencilerimizin gelişmiş dünyaya uyum sağlayacak şekilde donanımlı bireyler olabilmesi için eğitim ve öğretimde kalite artırılabilecektir.	Stratejik Hedef 2.1. Bütün bireylerin bedensel, ruhsal ve zihinsel gelişimlerine yönelik faaliyetlere katılım oranını ve öğrencilerin akademik başarı düzeylerini artırmak.	Öğrencilerin yıl sonu İngilizce dersi başarı puanı ortalamaları	74	75	
		Bir eğitim ve öğretim yılı döneminde Öğrenci başına okunan kitap sayısı	8	9	
		Bir eğitim ve öğretim yılı döneminde bilimsel, kültürel, sanatsal ve sportif alanlarda en az bir faaliyete katılan öğrenci oranı (%)	60%	85%	
		Hijyen, sağlıklı ve dengeli beslenme ile ilgili verilen eğitime katılan öğrenci oranı (%)	100%	100%	
		Eğitim Öğretim yılı içerisinde "Değerler Eğitimi" kapsamında yapılan çalışmalara katılan öğrenci oranı	100%	100%	
	Stratejik Hedef 2.2. Etkin bir rehberlik anlayışıyla, öğrencilerimizi ilgi ve becerileriyle orantılı bir şekilde üst öğrenime veya istihdama hazır hale getiren daha kaliteli bir kurum yapısına geçilecektir.	Stratejik Hedef 2.3. Etkin bir rehberlik anlayışıyla, öğrencilerimizi disiplin anlamında hem okul kurallarına uyan hem de ahlaklı bireyler olmalarını sağlayabilen örnek bir kurum olunacaktır.	Üniversite Sınav sistemi, Sınava hazırlık, Üniversite tanıtımı, Sınav kaygısını ortadan kaldırmak için düzenlenen etkinlik sayısı	2	2
			Okulun Katıldığı proje sayısı	2	1
			Disiplin cezası alan öğrenci oranı	0,50%	0%
			Onur belgesi ile ödüllendirilen öğrenci oranı	20%	25%
			Takdir ve teşekkür belgesi alan öğrenci oranı	75%	90%
TEMA III: KURUMSAL KAPASİTE Stratejik Amaç 3: Eğitim ve öğretim faaliyetlerinin daha nitelikli olarak verilebilmesi için okulumuzun kurumsal kapasitesi güçlendirilecektir.	Stratejik Hedef 3.1.Okulumuzun insan kaynakları, mali ve fiziksel altyapısı eğitim ve öğretim faaliyetlerinden beklenen sonuçların elde edilmesini temine edecek biçimde sürdürülebilirlik ve verimlilik esasına göre geliştirilecektir.	Öğretmen başına ortalama hizmet içi faaliyet sayısı	1	1	
		Derslik başına düşen öğrenci sayısı	30	30	
		Okul güvenliğinin yeterlilik durumu (1=Yeterli, 0=Yetersiz)	1	0	
		Okulun "Beyaz Bayrak" sertifikası durumu (1=Var, 0=Yok)	1	0	
		Okulun Fiziki Kapasitesi (Sınıf, Salon, Bahçe, Atölye vb.) (1=Yeterli, 0=Yetersiz)	1	1	

1-Eđitim ve Öğretime Eriřim teması altında belirlenen “Öđrencilerin uyum ve devamsızlık sorunlarını gideren etkin bir yönetim yapısı kurulacaktır” amacına yönelik belirlenen hedef ve göstergelerin hedeflenen deđerlerine alınan tedbirler, uygulanan faaliyetler ve etkinlikler neticesinde ulařılmıştır.

2- Eđitim ve Öğretimde Kalitenin Artırılması teması altında belirlenen “Bütün bireylere ulusal ve uluslararası ölçütlerde bilgi, beceri, tutum ve davranışın kazandırılması ile girişimci, yenilikçi, yaratıcı, dil becerileri yüksek, iletişime ve öğrenmeye açık, öz güven ve sorumluluk sahibi sağlıklı ve mutlu bireylerin yetişmesine imkân sağlamak” amacına yönelik belirlenen hedef ve göstergelerin hedeflenen deđerlerine plan döneminde uygulanan stratejiler, faaliyetler ve etkinlikler neticesinde ulařılmıştır.

3- Kurumsal Kapasite teması altında belirlenen “Eđitim ve öğretim faaliyetlerinin daha nitelikli olarak verilebilmesi için okulumuzun kurumsal kapasitesi güçlendirilecektir” amacına yönelik belirlenen hedef ve göstergelerin hedeflenen deđerlerine plan döneminde uygulanan stratejiler, faaliyetler ve etkinlikler neticesinde ulařılmıştır.

Yeni plan döneminde ilimizin planına bađlı olarak oluşturacađımız stratejik planda benzer performans göstergelerine yer verilecektir.

2.3. Yasal Yükümlölükler ve Mevzuat Analizi

Okulumuzun çalışmalarını ilgilendiren mevzuatlar incelenmiştir. Okul Müdürlüğümüzün yasal yetki, görev ve sorumlulukları; Cumhurbaşkanlığı Teřkilatı Hakkında Cumhurbaşkanlığı Kararnamesi, T.C. Anayasası, 657 sayılı Devlet Memurları Kanunu, 1739 sayılı Millî Eđitim Temel Kanunu, Millî Eđitim Bakanlığı Okul Ortaöđretim Kurumları Yönetmeliđi, Millî Eđitim Bakanlığı Eđitim Kurumları Sosyal Etkinlikler Yönetmeliđi esaslarına ve diđer ilgili mevzuat ve kararlara göre belirlenmiştir.

NO	SAYI	TARİH	MEVZUATIN ADI	İŐLEVİ
1	1739	1973	Milli Eđitim Temel Kanunu	Milli eđitimin genel amaçlarını, ilkelerini, eđitim kademelerini açıklar.
2	430	1964	Millî Eđitim Bakanlıđına Bađlı Yüksek ve Orta Dereceli Okullar Öğretmenleri ile İlkokul Öğretmenlerinin Haftalık Ders Saatleri ile Ek Ders Ücretleri Hakkında Kanun	Öđretmenlerinin Haftalık Ders Saatleri ile Ek Ders Ücretlerini açıklar.
3	7354	2022	Öđretmenlik Meslek Kanunu	Eđitim ve öğretim hizmetlerini yürütmekle görevli öğretmenlerin atamaları ve mesleki gelişimleri ile kariyer basamaklarında ilerlemelerini düzenlemektir.

4	5018	2003	Kamu mali Yönetimi ve Kontrol Kanunu	Kalkınma planları ve programlarda yer alan politika ve hedefler doğrultusunda milli eğitim kaynaklarının etkili, ekonomik ve verimli bir şekilde elde edilmesi ve kullanılmasını, hesap verebilirliği ve malî saydamlığı sağlamak üzere, kamu malî yönetiminin yapısını ve işleyişini, milli eğitim bütçelerinin hazırlanmasını, uygulanmasını, tüm malî işlemlerin muhasebeleştirilmesini, raporlanmasını ve malî kontrolü düzenler.
5	1	2018	Cumhurbaşkanlığı Teşkilatı Hakkında Cumhurbaşkanlığı Kararnamesi	Millî Eğitim Bakanlığının görev ve yetkilerini düzenler.
6	32160	2023	Millî Eğitim Bakanlığı Teftiş Kurulu Yönetmeliği	Millî Eğitim Bakanlığı Teftiş Kurulunun, müfettiş ve müfettiş yardımcılarının görev, yetki ve sorumlulukları ile çalışma usul ve esaslarını düzenler.
7	31833		Aday Öğretmenlik ve Öğretmenlik Kariyer Basamakları Yönetmeliği	Millî Eğitim Bakanlığına bağlı resmî eğitim kurumlarında görev yapan aday öğretmenlerin yetiştirilmeleri ile öğretmenlerin kariyer basamaklarında ilerlemelerine ilişkin usul ve esasları düzenler.
8	31775	2022	Millî Eğitim Bakanlığı Personeli Hizmet İçi Eğitim Yönetmeliği	Millî Eğitim Bakanlığının merkez, taşra ve yurt dışı teşkilatı personeli ile talepleri hâlinde özel öğretim kurumları eğitim personelinin mesleki gelişim ihtiyacının karşılanmasına yönelik eğitimlerin planlanması, uygulanması, yönetimi, izlenmesi ve değerlendirilmesine ilişkin usul ve esasları belirler.
9	31386	2021	Millî Eğitim Bakanlığına Bağlı Eğitim Kurumlarına Yönetici Seçme ve Görevlendirme Yönetmeliği	Millî Eğitim Bakanlığına bağlı resmî eğitim kurumları yöneticiliklerini ikinci görev olarak yürüteceklerin görevlendirilmelerine ilişkin usul ve esasları düzenler.
10	30471	2018	Özel Eğitim Hizmetleri Yönetmeliği	Türk Millî Eğitiminin genel amaçları ve temel ilkeleri doğrultusunda, özel eğitim ihtiyacı olan bireylerin eğitim haklarından yararlanmalarını sağlamaya yönelik usul ve esasları düzenler.
11	30236	2017	Millî Eğitim Bakanlığı Rehberlik ve Psikolojik Danışma Hizmetleri Yönetmeliği	İl ve ilçe düzeyinde rehberlik ve psikolojik danışma hizmetlerinin ve bu hizmetlerin verildiği özel ve resmî eğitim kurumları ile rehberlik ve araştırma merkezlerinin rehberlik ve psikolojik danışma hizmetlerine ilişkin görev ve işleyişi ile ilgili usul ve esasları düzenler.

12	30221	2017	Okul Servis Araçları Yönetmeliği	Okul öncesi eğitim ve zorunlu eğitim kapsamında bulunan öğrenciler ile kreş, gündüz bakımevleri ve çocuk kulüplerine devam eden çocukların taşıma faaliyetlerini düzenli ve güvenli hale getirmek, taşıma yapacak gerçek ve tüzel kişilerin yeterlilik ve çalışma şartları ile denetim işlemlerine ilişkin usul ve esasları belirler.
13	29329	2015	Millî Eğitim Bakanlığı Öğretmenlerin Atama ve Yer Değiştirme Yönetmeliği	Eğitim-öğretim hizmetlerinin etkin ve verimli bir şekilde yürütülebilmesi için aday öğretmenliğe ve öğretmenliğe yapılacak atamalar ile öğretmenlerin yer değiştirmelerine ilişkin usul ve esasları düzenler.
14	30090	2017	Millî Eğitim Bakanlığı Eğitim Kurumları Sosyal Etkinlikler Yönetmeliği	Her tür ve seviyedeki resmî ve özel (Değişik ibare: RG-1/9/2018-30522) örgün ve hayat boyu öğrenme kurumlarında; öğretim programlarının yanında öğrenci ve kursiyerlerde özgüven ve sorumluluk duygusu geliştirmeye, yeni ilgi alanları oluşturmaya, millî, manevî, ahlaki, insanî ve kültürel değerleri kazandırmaya yönelik bilimsel, sosyal, kültürel, sanatsal ve sportif alanlarda öğrenci kulübü ve toplum hizmeti kapsamındaki sosyal (Ek ibare: RG-12/9/2019-30886) etkinlikler ile kamu kurum ve kuruluşları, uluslararası kuruluşlar ve sivil toplum kuruluşları tarafından eğitim kurumlarında yapılacak sosyal etkinliklerin usul ve esaslarını düzenlemektir.
15	29116	2014	Millî Eğitim Bakanlığı Taşıma Yoluyla Eğitime Erişim Yönetmeliği	Millî Eğitim Temel Kanunu ile tanınan eğitim hakkından yoksun kalması muhtemel ilköğretim, ortaöğretim ve özel eğitim okul/kurumlarına devam eden öğrenciler ile yaygın eğitim kursiyerlerinin resmî okul/kurumlarda taşıma yoluyla eğitime erişimlerini sağlamak için gerekli usul ve esasları belirler.
16	28758	2013	Millî Eğitim Bakanlığı Ortaöğretim Kurumları Yönetmeliği	Millî Eğitim Bakanlığına bağlı resmî ve özel örgün ortaöğretim kurumlarında eğitim, öğretim, yönetim ve işleyişe ilişkin usul ve esasları düzenler.

17	28296	2012	Millî Eğitim Bakanlığı Özel Eğitim Kurumları Yönetmeliği	Özel eğitim okulları ile özel eğitim ve rehabilitasyon merkezlerindeki eğitim ve öğretim, yönetim engelli bireylere uygulanacak destek eğitim programları, engel grupları ve dereceleri ile özel eğitim okulunun özel eğitim ve rehabilitasyon birimi ve özel eğitim ve rehabilitasyon merkezlerinde engelli bireylere uygulanacak destek eğitim giderlerinin karşılanmasına ilişkin usul ve esasları belirler.
18	28199	2012	Millî Eğitim Bakanlığı Okul-Aile Birliği Yönetmeliği	Millî Eğitim Bakanlığına bağlı okul ve eğitim kurumlarında okul-aile birliklerinin kuruluş, işleyiş, görev, yetki ve sorumluluklarına ilişkin usul ve esasları düzenler.
19	673889 7	2019	Millî Eğitim Bakanlığı Ortaöğretime Geçiş Yönergesi	Millî Eğitim Bakanlığına bağlı resmî ve özel ortaöğretim kurumlarına geçiş işlemleri ile ilgili usul ve esasları düzenler.
20	155081 38	2019	Millî Eğitim Bakanlığı Destekleme ve Yetiştirme Kursları Yönergesi	Millî Eğitim Bakanlığına bağlı resmî ve özel örgün eğitim kurumlarında öğrenim gören istekli öğrenciler ile örgün ve açık ortaöğretim kurumlarından mezun olanlara verilecek destekleme ve yetiştirme kursları ile ilgili usul ve esasları düzenler.
21	229167 15	2019	Millî Eğitim Bakanlığına Bağlı Kurumlarda Görev Yapan Personelin Bilimsel Toplantılara Katılım Yönergesi	Bakanlık merkez ve taşra teşkilatı ile resmî eğitim ve öğretim kurumlarında görev yapan personelin mesleki becerilerini geliştirmeleri, alan bilgisi ve mesleki gelişimlerini artırmaları, alanlarındaki yeni gelişmeleri takip etmeleri için ulusal ve uluslararası bilimsel toplantılara katılımlarına yönelik usul ve esasları düzenlemektir.
22	156389 1	2020	Millî Eğitim Bakanlığı Sosyal Etkinlik İzinleri Yönergesi	Millî Eğitim Bakanlığına bağlı her tür ve derecedeki eğitim kurumlarında kamu kurum ve kuruluşları, uluslararası kuruluşlar, üniversiteler, sivil toplum kuruluşları ve diğer kuruluşlar tarafından yapılacak sosyal etkinlik izinlerine ilişkin usul ve esasları düzenlemektir.

2.4. Üst Politika Belgeleri Analizi

Okul müdürlüğümüze görev ve sorumluluk yükleyen amir hükümlerin tespit edilmesi için tüm üst politika belgeleri taranmış ve bu belgelerde yer alan politikalar incelenmiştir.

Üst politika belgeleri;

- 12. Kalkınma Planı
- Cumhurbaşkanlığı Programı,
- Orta Vadeli Program,
- Cumhurbaşkanlığı Yıllık Programı,
- Millî Eğitim Bakanlığı Stratejik Planı,
- İl Millî Eğitim Müdürlüğü Stratejik Planı,
- İlçe Millî Eğitim Müdürlüğü Stratejik Planı ile
- Okul/kurumu ilgilendiren ulusal, bölgesel ve sektörel strateji eylem planları

Bolu il millî eğitim müdürlüğü stratejik planı incelenerek Bu çerçevede Müdürlüğümüz 2024-2028 Stratejik Planı'nın stratejik amaç, hedef, performans göstergeleri ve stratejileri hazırlanırken bu belgelerden yararlanılmıştır.

Tablo Üst Politika Belgeleri Analizi Tablosu

Üst Politika Belgesi	İlgili Bölüm/Referans	Verilen Görev/İhtiyaçlar
On İkinci Kalkınma Planı	Mali Piyasalar	379.2 Sayılı Tedbir Maddesi
	Girişimcilik ve KOBİ'ler	559.2, 559.3, Sayılı Tedbir Maddeleri
	Fikri Mülkiyet Hakları	565.5, 565.6, 565.7 Sayılı Tedbir Maddeleri
	Eğitim	658, 659, 660 Sayılı Amaç Maddeleri ve Bunlara Bağlı Politika ile Tedbir Maddeleri
	Çocuk	731.2, 731.3, 731.4, 731.5, 731.6, 732.1, 732.3, 732.5, 733.1, 733.2, 734.4, 735.7, 735.8, 738.2, 738.3, 739.1, 739.2, 739.3, 739.4, 740.4, 742.4, 744.1 Sayılı Tedbir Maddeleri
	Gençlik	746.1, 746.2, 746.6, 747.1, 747.2, 748.6 Sayılı Tedbir Maddeleri
	Engelli Hizmetleri	758.1, 758.2, 758.3, 758.4, 758.5 Sayılı Tedbir Maddeleri
	Sosyal Hizmetler, Sosyal Yardımlar ve Yoksullukla	773.1, 774.1 Sayılı Tedbir Maddeleri
	Kültür ve Sanat	783.1, 783.2, 783.5, 785.1, 785.2, 785.3, 785.5, 789.1, 789.2, 790.4, 793.2 Sayılı Tedbir Maddeleri
	Spor	796.1, 796.2, 796.3, 798.3, 799.1, 799.2, 799.3 Sayılı Tedbir Maddeleri
	Nüfus ve Yaşlanma	804.1, 809.1 Sayılı Tedbir Maddeleri
	Uluslararası Göç	815.4, 816.1 Sayılı Tedbir Maddeleri
	Afet Yönetimi	830.7, 831.3, 832.1, 832.4, 833.6, 839.1, 839.3, 841.1 Sayılı Tedbir Maddeleri
	Sivil Toplum	940.3 Sayılı Tedbir Maddesi
	Kamuda Stratejik Yönetim	942.1, 943.1, 943.2, 943.4, 943.5 Sayılı Tedbir Maddeleri
Kalkınma İçin Uluslararası İş Birliği	970.1, 970.6, 972.6, 973.2, 973.3, 973.4 Sayılı Tedbir Maddeleri	
İstihdam	12 Sayılı Tedbir Maddesi	

Üst Politika Belgesi	İlgili Bölüm/Referans	Verilen Görev/İhtiyaçlar
Orta Vadeli Program (2024-2026)	Programda Bakanlığımızı ilgilendiren on dokuz (19) politika ve tedbir ile öncelikli Reform Alanlarına Yönelik on (10) düzenleme yer almaktadır.	
	Afet Yönetimi	1 Tedbir
	Dijital Dönüşüm	4 Tedbir
	Hizmet İhracatının Desteklenmesi	1 Tedbir
	Ne Eğitimde Ne İstihdamda Olan Gençlerin ve Kadınların Eğitime ve	3 Tedbir
	Yükseköğretimde ve Meslekî ve Teknik Eğitimde Özel Sektör Odaklı Dönüşüm	2 Tedbir
	Afetlere Duyarlı Bütünleşik Mekansal Planlama	1 Tedbir
	İklim Değişikliği Mevzuatı, Emisyon Ticaret Sistemi, Sınırdaki Karbon Düzenlemesi	1 Tedbir
Cumhurbaşkanlığı 2024 Yıllık Programı	Kalkınma İçin Uluslararası İş Birliği	970.1, 972.6, 973.3 Sayılı Tedbir Maddeleri
	İmalat Sanayii	432.1 Sayılı Tedbir Maddesi
	Girişimcilik ve KOBİ'ler	559.2, 559.3 Sayılı Tedbir Maddeleri
	Fikri Mülkiyet Hakları	565.6, 565.7 Sayılı Tedbir Maddeleri
	Eğitim	661.1, 661.4, P. 661, P. 662, P. 663, P. 664, P. 665, P. 666, P. 667, P. 668, P. 670, P. 672, P. 675, P. 676, P. 678, P. 680, P. 681 Sayılı Politika ve Tedbir Maddeleri
	Çocuk	P. 732, 731.2, 731.3, 731.4, 731.5, 733.1, 733.2, 734.4, 735.8, 739.1, 739.3, 739.4, 740.4, 742.4, P. 743, 744.1 Sayılı Politika ve Tedbir Maddeleri
	Gençlik	746.1, 746.2, 746.6, 747.1, 747.2, 748.6 Sayılı Tedbir Maddeleri
	Engelli Hizmetleri	758.1, 758.2, 758.3 Sayılı Tedbir Maddeleri
	Kültür ve Sanat	783.1, 785.1, 785.2, 789.1 Sayılı Tedbir Maddeleri
	Uluslararası Göç	816.1 Sayılı Tedbir Maddesi
Kalkınma İçin Uluslararası İş Birliği	970.1, 972.6, 973.3 Sayılı Tedbir Maddeleri	

2.5. Faaliyet Alanları ile Ürün/Hizmetlerin Belirlenmesi

2024-2028 stratejik plan hazırlık sürecinde Müdürlüğümüzün faaliyet alanları ile ürün ve hizmetlerinin belirlenmesine yönelik çalışmalar yapılmıştır. Bu kapsamda Müdürlüğümüzün faaliyetleri ve ürün ve hizmetleri belirlenmiştir. Müdürlüğümüzün faaliyet alanları ile ürün ve hizmetleri şu şekildedir:

Tablo 3. Faaliyet Alanlar/Ürün ve Hizmetler Tablosu

Faaliyet Alanı	Ürün/Hizmetler
Öğretim-eğitim faaliyetleri	Kayıt-nakil işleri Devam-devamsızlık Sınıf geçme Sınav hizmetleri
Rehberlik faaliyetleri	Öğrencilere rehberlik Velilere rehberlik Genel Rehberlik faaliyetleri
Sosyal, Kültürel ve sanatsal faaliyetler	Tiyatro Şiir Dinletisi Gezi Halk Oyunları Sergi Kermes
Sportif faaliyetler	Basketbol, Voleybol, Futsal, Kriket, Satranç, Güreş
İnsan kaynakları faaliyetleri (mesleki gelişim faaliyetleri, personel etkinlikleri...)	Hizmet içi eğitim faaliyetleri
Okul aile birliği faaliyetleri	Kermesler
Öğrencilere yönelik faaliyetler	Üniversite Tanıtım Gezileri
Ölçme değerlendirme faaliyetleri	Ortak Sınavlar, deneme sınavları
Öğrenme ortamlarına yönelik faaliyetler	Deneme Sınavları
Ders dışı faaliyetler	Huzurevi ziyaretleri ,Okul Gezileri Kermesler

2.6. Paydaş Analizi

Paydaş analizinin ilk aşamasında kurumumuzun paydaşlarının kimler olduğunun tespit edilebilmesi için; kurumumuzun faaliyet ve hizmetleri ile ilgisi olanlar kimlerdir?, Kurumumuzun faaliyet ve hizmetlerini yönlendirenler kimlerdir?, Kurumumuzun sunduğu hizmetlerden yararlananlar kimlerdir?, Kurumumuzun faaliyet ve hizmetlerden etkilenenler ile faaliyet ve hizmetlerini etkileyenler kimlerdir? Sorularına cevap aranmıştır.

Paydaşların kurumla ilişkileri belirlenerek iç paydaş /dış paydaş /yararlanıcı olarak sınıflandırılması yapılmıştır

Kurumumuzun temel paydaşları öğrenci, veli ve öğretmen olmakla birlikte eğitimin dışsal etkisi nedeniyle okul çevresinde etkileşim içinde olunan geniş bir paydaş kitlesi bulunmaktadır. Paydaşlarımızın görüşleri anket, toplantı, dilek ve istek kutuları, elektronik ortamda iletilen önerilerde dâhil olmak üzere çeşitli yöntemlerle sürekli olarak alınmaktadır



EK-1 Paydaş Sınıflandırma Matrisi

PAYDAŞLAR	İÇ PAYDAŞLAR	DIŞ PAYDAŞLAR	YARARLANICI		
	Çalışanlar, Birimler	Temel ortak	Stratejik ortak	Tedarikçi	Müşteri, hedef kitle
Millî Eğitim Bakanlığı		X	X		
Valilik		X	X		
Millî Eğitim Müdürlüğü Çalışanları		X	X		
İlçe Millî Eğitim Müdürlükleri		X	X		
Okullar ve Bağlı Kurumlar		X	X		
Öğretmenler ve Diğer Çalışanlar	X		X		
Öğrenciler ve Veliler	X				X
Okul Aile Birliği	X				X
Üniversite		X	X		
Özel İdare		X		X	
Belediyeler		X		X	
Güvenlik Güçleri (Emniyet, Jandarma)		X		X	
Bayındırlık ve İskân Müdürlüğü		X		X	
Sosyal Hizmetler Müdürlüğü		X		X	
Gençlik ve Spor Müdürlüğü		X		X	
Muhtarlık		X	X		
İşveren kuruluşlar		X		X	
Sivil Toplum Kuruluşları		X	X		
Turizm Uygulama otelleri		X	X		

EK -2 Paydaş Önceliklendirme Matrisi

Paydaş	İç Paydaş	Dış Paydaş	Yararlanıcı (Müşteri)	Neden Paydaş?	Önceliği
MEB		√		Bağlı olduğumuz merkezi idare	1
Öğrenciler			√	Hizmetlerimizden yaralandıkları için	1
Özel İdare		√		Tedarikçi mahalli idare	1
STK		√		Amaç ve hedeflerimize ulaşmak için birliği yapacağımız kurumlar	..

Ek-3 Yararlanıcı Ürün/Hizmet Matrisi

Ürün Hizmet	Yararlanıcı (Müşteri)	Eğitim-Öğretim (Örgün-)	Yatılılık-Bursluluk	Nitelikli İş Gücü	AR-GE, Projeler, Danışmanlık	Altyapı, Yatırım, Donatım	Yayın	Rehberlik, Kurs, Sosyal etkinlikler	Mezunlar (Öğrenci)	Ölçme-Değerlendirme
Öğrenciler		√	o			√	√	√		
Veliler								√		
Üniversiteler				o	o					
Medya				o	o					
Uluslararası kuruluşlar					o		o			
Meslek Kuruluşları		o								
Sağlık kuruluşları				o						
Diğer Kurumlar										o
Özel sektör				√	o			o		

Tabloda yer paydaşların listesi okul/kurumun türüne ve yapısına göre değişkenlik gösterebilir.

2024-2028 STRATEJİK PLAN ÖĞRENCİ GÖRÜŞLERİ DEĞERLENDİRME ANKETİ SONUCU

Aşağıda paydaşlara yönelttiğimiz sorulara verilen cevaplara göre stratejik planımızın çerçevesini çizdik.

Anketin maddeleri 5 puan üzerinden değerlendirilmiştir. Bu durumda 3 puan ve 3 puanın altında olan maddeler ve okulumuzun olumsuz(başarısız) yönlerini belirten görüşler ile ilgili 2024-2028 Stratejik plana hedef ve amaç maddeleri eklenecektir.

Anket Soruları	5 üzerinden aldığı puan
1 Öğretmenlerimle ihtiyaç duyduğumda rahatlıkla görüşebilirim.	4,02
2 Okul müdürü ile ihtiyaç duyduğumda rahatlıkla konuşabiliyorum.	4,71
3 Okulun rehberlik servisinden yeterince yararlanabiliyorum.	4,78
4 Okula ilettiğimiz öneri ve isteklerimiz dikkate alınır.	4,45
5 Okulda kendimi güvende hissediyorum.	4,55
6 Okulda öğrencilerle ilgili alınan kararlarda bizlerin görüşleri alınır.	4,06
7 Öğretmenler yeniliğe açık olarak derslerin işleyişinde çeşitli yöntemler kullanmaktadır.	3,54
8 Derslerde konuya göre uygun araç gereçler kullanılmaktadır.	3,42
9 Teneffüslerde ihtiyaçlarımı giderebiliyorum.	3,26
10 Okulun içi ve dışı temizdir.	4,35
11 Okulun binası ve diğer fiziki mekanlar yeterlidir.	3,98
12 Okul kantininde satılan malzemeler sağlıklı ve güvenlidir.	3,75
13 Okulumuzda yeterli miktarda sanatsal ve kültürel faaliyetler düzenlenmektedir.	3,22

19

2024-2028 STRATEJİK PLAN ÖĞRETMEN GÖRÜŞLERİ DEĞERLENDİRME ANKETİ SONUCU

Anketin maddeleri 5 puan üzerinden değerlendirilmiştir. Bu durumda 4 puanın altında olan maddeler ve okulumuzun olumsuz(başarısız) yönlerini belirten görüşler ile ilgili 2024-2028 Stratejik plana hedef ve amaç maddeleri eklenecektir.

Anket Soruları	5 üzerinden aldığı puan
1 Okulumuzda alınan kararlar, çalışanların katılımıyla alınır.	4,85
2 Kurumdaki tüm duyurular çalışanlara zamanında iletilir.	4,95
3 Her türlü ödüllendirmede adil olma, tarafsızlık ve objektiflik esastır.	4,73
4 Kendimi okulun değerli bir üyesi olarak görürüm.	4,87
5 Çalıştığım okul bana kendimi geliştirme imkânı tanımaktadır.	4,93
6 Okul, teknik araç ve gereç yönünden yeterli donanıma sahiptir.	3,93
7 Okulda çalışanlara yönelik sosyal ve kültürel faaliyetler düzenlenir.	3,02
8 Okulda öğretmenler arasında ayırım yapılmamaktadır.	4,75
9 Okulumuzda yerelde ve toplum üzerinde olumlu etki bırakacak çalışmalar yapmaktadır.	3,27
10 Yöneticilerimiz, yaratıcı ve yenilikçi düşüncelerin üretilmesine teşvik etmektedir.	4,53
11 Yöneticiler, okul vizyonunu, stratejilerini, iyileştirmeye açık alanlarını vs. çalışanlarla paylaşır.	4,00
12 Okulumuzda sadece öğretmenlerin kullanımına tahsis edilmiş yerler yeterlidir.	3,43
13 Alanıma ilişkin yenilik ve gelişmeleri takip eder ve kendimi güncellerim.	4,60

2024-2028 STRATEJİK PLAN VELİ GÖRÜŞLERİ DEĞERLENDİRME ANKETİ SONUCU

Anketin maddeleri 5 puan üzerinden değerlendirilmiştir. Bu durumda 4 puanın altında olan maddeler ile ilgili 2024-2028 Stratejik plana hedef ve amaç maddeleri eklenecektir.

Anket Soruları	5 üzerinden aldığı puan
1 İhtiyaç duyduğumda okul çalışanlarıyla rahatlıkla görüşebiliyorum.	4,56
2 Bizi ilgilendiren okul duyurularını zamanında öğreniyorum.	4,06
3 Öğrencimle ilgili konularda okulda rehberlik hizmeti alabiliyorum.	4,76
4 Okula ilettiğim istek ve şikayetlerim dikkate alınıyor.	4,30
5 Öğretmenler yeniliğe açık olarak derslerin işlenişinde çeşitli yöntemler kullanmaktadır.	4,60
6 Okulda yabancı kişilere karşı güvenlik önlemleri alınmaktadır.	3,76
7 Okulda bizleri ilgilendiren kararlarda görüşlerimiz dikkate alınır.	4,42
8 E-Okul Veli Bilgilendirme Sistemi ile okulun internet sayfasını düzenli olarak takip ediyorum.	4,50
9 Çocuğumun okulunu sevdiğini ve öğretmenleriyle iyi anlaştığını düşünüyorum.	4,14
10 Okul, teknik araç ve gereç yönünden yeterli donanımına sahiptir.	3,94
11 Okul her zaman temiz ve bakımlıdır.	4,62
12 Okulun binası ve diğer fiziki mekanlar yeterlidir.	3,90
13 Okulumuzda yeterli miktarda sanatsal ve kültürel faaliyetler düzenlenmektedir.	3,51

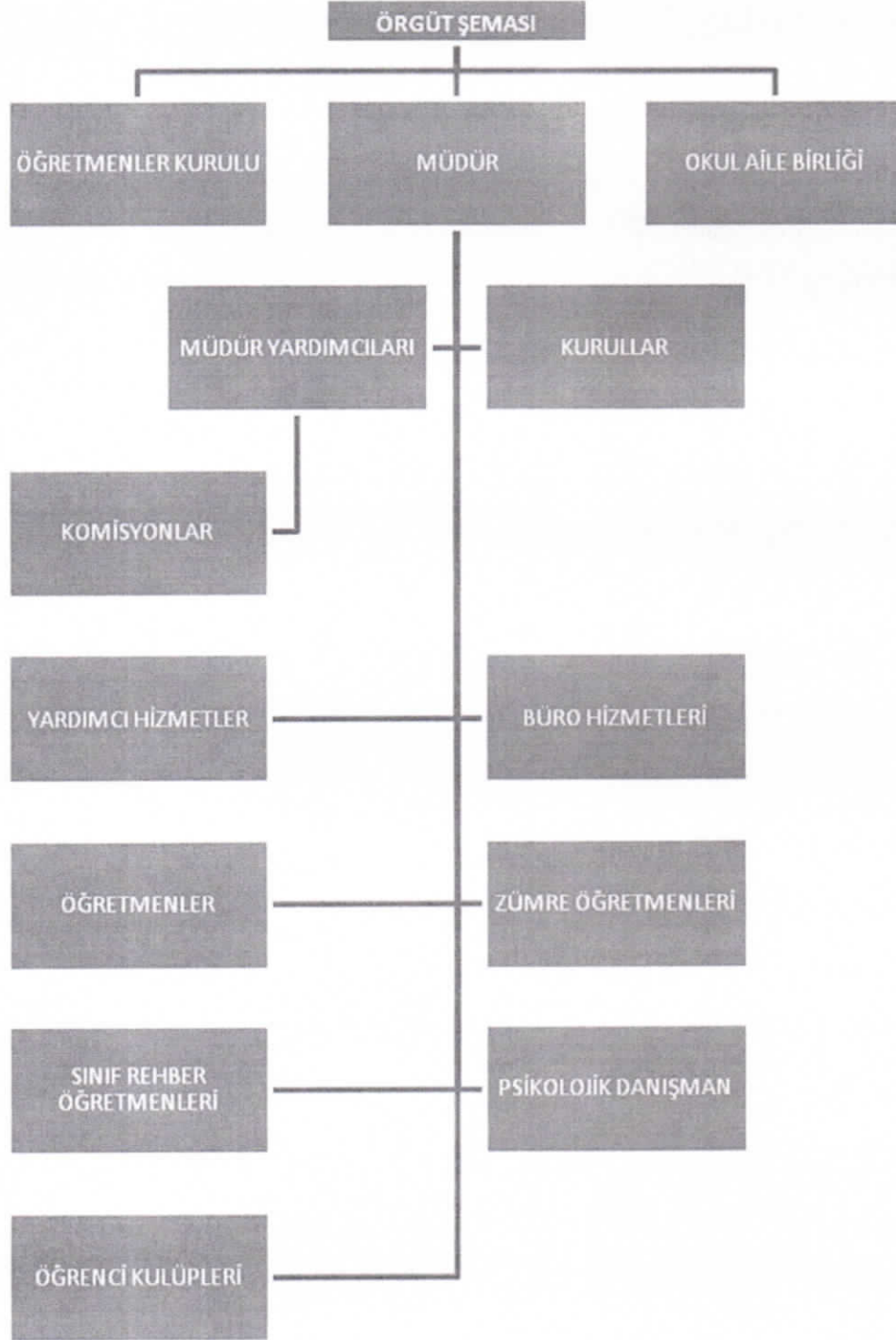
2.7. Okul/Kurum İçi Analiz

Kurum içi analiz çalışmasında; müdürlüğümüzün organizasyon yapısı, insan kaynakları, kurum kültürü, teknolojik bilişim altyapısı, fiziki ve mali kaynaklar yönünden ayrıntılı olarak ele alınmıştır.

Kurumuzda yaptığımız analiz verileri aşağıdaki gibidir.

Güçlü Yönler	Zayıf Yönler
<ul style="list-style-type: none">◆ Okulumuzda disiplin probleminin olmaması◆ Etkili bir iletişim kültürünün hakim olması◆ Okulumuzun tüm sınıflarında Akıllı tahta olması◆ Okulumuzun web sitesin olması◆ Okul yönetiminin her konuda öğretmeni desteklemesi◆ Öğretmenlerin öğrencilerle yakından ilgilenmesi◆ Rehberlik Servisinin etkin ve yoğun çalışması◆ Okulun sürekli temiz tutulması◆ Öğrencilerde eğitimi engelleyici şiddet yönelimlerinin olmaması◆ Okulun fiziki durumunun (kantin, kütüphane, vb.) yeterli olması.◆ Sınıf mevcutlarının az olması,◆ Okulumuzda normal eğitim yapıyor olması.◆ Okula duyulan güvenin artması	<ul style="list-style-type: none">◆ Okul-veli iletişiminin istenilen düzeyde olmaması.◆ Akademik başarının ideal seviyede olmaması◆ Kütüphanemizin güncel kitaplar ihtiva etmemesi◆ Öğrencilerin bir bölümünde çalışma alışkanlığı ve başarılı olma davranışının olmaması,◆ Okul Konferans salonunun teknik anlamda zayıf olması◆ Spor salonunun olmaması◆ Veli toplantılarına katılım düzeyinin az olması

OKULUN ÖRGÜT YAPISI



(Handwritten mark)

SINIF VE ÖĞRENCİ BİLGİLERİ

Okulumuzda yer alan sınıfların öğrenci sayıları alttaki tabloda verilmiştir.

Sınıf/Şube (Alan)	Erkek	Kız	Sınıf Toplamı
AL - 9. Sınıf / A Şubesi (ALANI YOK)	14	20	34
AL - 9. Sınıf / B Şubesi (ALANI YOK)	20	14	34
AL - 9. Sınıf / C Şubesi (ALANI YOK)	13	21	34
AL - 9. Sınıf / D Şubesi (ALANI YOK)	13	22	35
SINIF GENELİNDE TOPLAM:	60	77	137
AL - 10. Sınıf / A Şubesi (ALANI YOK)	19	18	37
AL - 10. Sınıf / B Şubesi (ALANI YOK)	17	18	35
AL - 10. Sınıf / C Şubesi (ALANI YOK)	15	21	36
SINIF GENELİNDE TOPLAM:	51	57	108
AL - 11. Sınıf / A Şubesi (ALANI YOK)	16	17	33
AL - 11. Sınıf / B Şubesi (ALANI YOK)	18	18	36
AL - 11. Sınıf / C Şubesi (ALANI YOK)	6	30	36
AL - 11. Sınıf / D Şubesi (ALANI YOK)	15	17	32
SINIF GENELİNDE TOPLAM:	55	82	137
AL - 12. Sınıf / A Şubesi (ALANI YOK)	12	19	31
AL - 12. Sınıf / B Şubesi (ALANI YOK)	21	14	35
AL - 12. Sınıf / C Şubesi (ALANI YOK)	11	23	34
AL - 12. Sınıf / D Şubesi (ALANI YOK)	14	21	35
SINIF GENELİNDE TOPLAM:	58	77	135
TOPLAMLAR :	224	293	517

Yabancı Uyruklu Öğrenciler

Uyruğu	9. Sınıf		10. Sınıf		11. Sınıf		12. Sınıf		Toplam
	Kız	Erkek	Kız	Erkek	Kız	Erkek	Kız	Erkek	
IRAK	1	1	0	0	1	0	0	0	3
GÜRCİSTAN	0	0	1	0	0	0	0	0	1

Öğrenci Ödül Durumu

ÖDÜL ALAN ÖĞRENCİ SAYILARI			
Yıllar	Takdir	Teşekkür	Onur Belgesi
2018-2019	223	307	47
2019-2020	150	183	49
2020-2021	163	222	41
2021-2022	160	200	40
2022-2023	149	203	47

Disiplin Durumu

ÖĞRENCİ SAYILARI				
Yıllar	Disiplin kurulu toplanma sayısı	Disiplin cezası alan öğrenci sayısı	Uyarı/Kınama	Uzaklaştırma
2018-2019	3	2	2	0
2019-2020	3	1	1	0
2020-2021	2	0	0	0
2021-2022	2	0	0	0
2022-2023	2	2	1	1

2.7.2. İnsan Kaynakları

Okul/kurumun hedefleriyle uyumlu, kurumsal ve bireysel performans için kritik olan bilgi, beceri ve tutumların tümünü kapsamalıdır. Personele ilişkin nicel veriler ile personelin sahip olduğu niteliklerin analizi yapılmıştır.

Okulumuzun çalışanlarına ilişkin bilgiler altta yer alan tabloda belirtilmiştir.

(Kadro lu, geçici görevlendirme, ücretli veya sözleşmeli olması fark etmeksizin tüm çalışanlar dâhil edilmiştir.)

Unvan*	Erkek	Kadın	Toplam
Okul Müdürü ve Müdür Yardımcısı	3	0	3
Branş Öğretmeni	14	31	45
Rehber Öğretmen	1	1	2
İdari Personel	1	1	2
Yardımcı Personel	1	3	4
Güvenlik Personeli	0	0	0
Toplam Çalışan Sayıları	20	36	56

Tablo Branşlara Göre Kurumdaki Mevcut Öğretmen Sayısı

Branşı	Kadın	Erkek	Toplam
Rehber Öğrt.	1	1	2
Edebiyat Öğrt.	5	2	7
Matematik Öğretmeni	1	5	6
Fizik Öğretmeni	1	1	2
Kimya Öğretmeni	2	0	2
Biyoloji Öğretmeni	3	0	3
Tarih Öğretmeni	2	1	3
Coğrafya Öğretmeni	1	0	1
Din K.Ve Ahl.Bil.	1	1	2
İngilizce Öğretmeni	7	0	7
Almanca Öğretmeni	2	0	2
Görsel Sanatlar Öğrt.	2	0	2
Müzik Öğrt.	0	2	2
Beden Eğitimi Öğrt.	3	1	4
Felsefe Öğrt.	1	0	1
Formatör Öğrt	0	1	1
Toplam	32	15	47

Tablo 5. Çalışanların Görev Dağılımı

Çalışanın Ünvanı	Görevleri
Okul Müdürü	<p>MEB Ortaöğretim Kurumları Yönetmeliği MADDE 78'de okul müdürlerin görev ve sorumlulukları şu şekilde belirtilmiştir:</p> <p>a) Öğretim yılı başlamadan önce personelin iş bölümünü yapar ve yazılı olarak bildirir. Öğretmenlerin gerektiğinde görüşlerini de almak suretiyle okutacakları derslere ilişkin görevlerin dağılımını yapar.</p> <p>b) Ünitelendirilmiş yıllık planların hazırlanması amacıyla öğretmenler kurulu ve zümre toplantılarının yapılmasını sağlar. Zümrelerden derslere yönelik ünitelendirilmiş yıllık planı ders yılı başlamadan önce alır, inceler, gerektiğinde değişiklik yaptırarak onaylar ve bir örneğini iade eder.</p> <p>c) Okulun derslik, bilişim teknolojisi sınıfı, laboratuvar, atölye, kütüphane, araç ve gereci ile diğer tesislerini sağlık ve güvenlik şartlarına uygun bir şekilde eğitim ve öğretime hazır bulundurur. Bunlardan imkânlar ölçüsünde diğer okullarla çevrenin de yararlanmasını sağlar. Diğer okul ve çevre imkânlarından da yararlanılması için gerekli tedbirleri alır. Öğrencilerin sürekli eğitimlerini yürütmek için millî eğitim müdürlüğü ve ilgili kuruluşlarla işbirliği yaparak il sınırları içindeki bütün okul ve işletmelerden yararlanması, gerekli durumlarda bina kiralınmasıyla ilgili iş ve işlemleri yürütür. ç) Eğitim ve öğretim çalışmalarını etkili, verimli duruma getirmek ve geliştirmek, sorunlara çözüm üretmek amacıyla kurul, komisyon ve ekipleri oluşturur. Toplantılarda alınan kararları onaylar, uygulamaya koyar ve gerektiğinde üst makama bildirir.</p> <p>d) Öğretmenlerin performanslarını artırmak amacıyla her öğretim yılında en az bir defa dersini izler ve rehberlikte bulunur.</p> <p>e) Teknolojik gelişmeleri okula kazandırır. Okulun ihtiyaçlarını belirler, bütçe imkânlarına göre satın alma, bağış ve benzeri yollarla karşılanması için gerekli işlemleri yaptırır. Eğitim araç ve gereciyle donatım ihtiyaçlarını zamanında ilgili birimlere bildirir.</p> <p>f) Okulun düzen ve disipliniyle ilgili her türlü tedbiri alır.</p> <p>g) Personelin yetiştirilmesi ve geliştirilmesi için gerekli tedbirleri alır. Adaylık ve hizmet içi eğitim faaliyetleriyle ilgili iş ve işlemleri yürütür.</p> <p>ğ) Personelin performans yönetimi ve disiplin işleriyle öğrenci ödül ve disiplin işlerini yürütür.</p> <p>h) (Değişik:RG-16/9/2017-30182) Rehberlik hizmetlerinin yürütülmesini sağlar. Özel eğitim ihtiyacı olan öğrencilerin eğitim ve öğretim süreçlerinin yürütülmesine ilişkin gerekli tedbirleri alır.</p> <p>ı) Öğrencilere ders yılı içinde gerektiğinde 5 günü geçmemek üzere izin verebilir. Bu yetkisini yardımcılarına devredebilir.</p> <p>i) Öğrencilerin askerlik ertelemesine ilişkin iş ve işlemlerinin 21/6/1927 tarihli ve 1111 sayılı Askerlik Kanunu hükümlerine göre yürütülmesini sağlar.</p> <p>j) Öğretmenlerin ve öğrencilerin nöbet görev ve yerlerini belirler, onaylar ve uygulamaya koyar.</p> <p>k) Haftalık ders programlarının düzenlenmesini sağlar, onaylar ve uygulamaya koyar.</p> <p>l) (Değişik:RG-26/3/2017-30019) Diploma, usta öğreticilik, ustalık, işyeri açma, kalfalık, öğrenim durum belgesi, sözleşme ve benzeri belgeleri onaylar.</p> <p>m) Eğitim ve öğretim ile yönetimde verimliliğin artırılması, kalitenin yükseltilmesi ve sürekli gelişimin sağlanması için araştırma yapılmasını, bu konularda iyileştirmeye yönelik projeler hazırlanmasını ve uygulanmasını sağlar. (Ek cümleler:RG-8/9/2023-32303) Öğrencilerin ortaöğretim süresince sosyal sorumluluk programı kapsamındaki çalışmalara, hayat boyu öğrenme kapsamında oluşturulan uzaktan veya yüz yüze eğitim içerikli modüllere, ulusal/uluslararası en az bir proje çalışmasına katılmalarını teşvik eder ve destek verir. Bu çalışmalara katılım ve başarı sağlayan öğrencilerin bilgilerinin e-Portfolyo kapsamında yer alması için Sosyal Etkinlik Modülüne işlenmesini koordine eder.</p> <p>n) Görevini üstün başarıyla yürüten personelin ödüllendirilmelerini teklif eder. Görevini gereği gibi yapmayanları uyarır, gerektiğinde haklarında disiplin işlemi yapılmasını sağlar.</p> <p>o) Özürleri nedeniyle görevine gelemeyen personelin yerine görevlendirme yapılması için gerekli tedbirleri alır.</p> <p>ö) İzinli veya görevli olduğu durumlarda müdür başyardımcısının, müdür başyardımcısının bulunmadığı hâllerde ise bir müdür yardımcısının müdür vekili olarak görevlendirilmesini millî eğitim müdürlüğüne teklif eder.</p> <p>p) Eğitim ve öğretimle ilgili her türlü mevzuat değişikliklerini takip eder ve ilgililere duyurulmasını</p>

	<p>sağlar.</p> <p>r) Stratejik plan ve bütçe önerilerini gerekçeli olarak hazırlar, ilgili makama sunar, yetkisinde bulunan bütçe giderlerini gerçekleştirir, takip eder, giderlerle ilgili belgeleri zamanında düzenler, harcamalarla ilgili azami tasarrufun sağlanmasına özen gösterir. s) Okulun bina, tesis, atölye, laboratuvar, salon, bahçe ve benzeri bölümleri ile araç-gerecinin diğer kurum ve kuruluşlarla birlikte kullanılması durumunda, mahalli mülki idare amirinin onayını da alarak ilgili kurumla bir protokol imzalar ve bir örneğini üst makama gönderir.</p> <p>ş) Harcama yetkilisi olarak, müdür başyardımcısını veya müdür yardımcılarında birini 10/12/2003 tarihli ve 5018 sayılı Kamu Mali Yönetimi ve Kontrol Kanununa göre gerçekleştirme görevlisi olarak görevlendirir.</p> <p>t) 28/12/2006 tarihli ve 2006/11545 sayılı Bakanlar Kurulu Kararı ile yürürlüğe konulan Taşınır Mal Yönetmeliğine göre memuriyet veya çalışma unvanına bağlı kalmaksızın, taşınır kayıt ve işlemlerini yürütmek üzere gerekli bilgi ve niteliklere sahip personel arasından taşınır kayıt ve kontrol yetkilisi görevlendirir.</p> <p>u) Elektronik ortamda yürütülmesi gereken iş ve işlemlerle ilgili gerekli takip ve denetimi yapar.</p> <p>ü) 9/2/2012 tarihli ve 28199 sayılı Resmî Gazete’de yayımlanan Millî Eğitim Bakanlığı Okul-Aile Birliği Yönetmeliğindeki sorumluluklarını yerine getirir.</p> <p>v) Öğrenci ve çalışanların sağlığının korunması, okulun fizikî yapısından ve çevreden kaynaklanan olumsuz sağlık şartlarının iyileştirilmesi amacıyla koruyucu tedbirlerin alınmasını sağlar.</p> <p>y) Okul binası ve eklentilerinin sabotaj, yangın, hırsızlık ve diğer tehlikelere karşı korunması için gerekli koruyucu güvenlik tedbirlerinin alınmasını sağlar.</p> <p>z) Okul ve öğrencilerin katılacağı yarışmalar ve sınavlarla ilgili komisyonları oluşturur, bu etkinliklere katılan öğrencilere danışmanlık ve rehberlik yapmak üzere öğretmen görevlendirir. aa) (Değişik:RG-8/9/2023-32303) Öğrencilerin, eğitim ortamlarında cep telefonlarını ve diğer bilişim araçlarını, bu Yönetmelikte yer alan hükümler doğrultusunda kullanmalarına yönelik tedbirleri alır.</p> <p>bb) 20/6/2012 tarihli ve 6331 sayılı İş Sağlığı ve Güvenliği Kanununun 11 ve 12 nci maddesi uyarınca acil durumlarda mücadele için gerekli tedbirleri alır.</p> <p>cc) (Ek:RG-8/9/2023-32303) Kurum bünyesinde mevcut olması halinde anaokulu/anasınıfı ile ilgili iş ve işlemleri yürütmek üzere bir müdür yardımcısı görevlendirir.</p> <p>çç) (Ek:RG-8/9/2023-32303) Üst amirleri tarafından verilen diğer görevleri yapar.</p>
Müdür Yardımcısı	<p>MEB Ortaöğretim Kurumları Yönetmeliği MADDE 80’de okul müdür yardımcılarının görev ve sorumlulukları şu şekilde belirtilmiştir:</p> <p>a) Okulda kullanılan belge, defter, çizelge ve formlarla ilgili iş ve işlemleri yürütür ve gerekli olanları imzalar.</p> <p>b) Görevlendirildiğinde, ilgili mevzuat kapsamında oluşturulan kurul, komisyon ve ekiplere katılır, başkanlık eder ve bunlarla ilgili iş ve işlemleri yürütür.</p> <p>c) Kendisine verilen nöbet görevini yürütür, nöbetçi öğretmen ve öğrencileri izler, nöbet raporlarını inceler, varsa sorunları müdür başyardımcısına ve müdüre iletir.</p> <p>ç) Sorumluluğuna verilen öğrencilerle ilgili iş ve işlemleri müdür ve müdür başyardımcısıyla işbirliği içinde yürütür.</p> <p>d) Elektronik ortamda veri tabanı üzerinden bilgi alışverişiyle ilgili işlemleri yürütür.</p> <p>e) Mezunların izlenmesine yönelik iş ve işlemleri yürütür.</p> <p>f) (Ek:RG-8/9/2023-32303) Öğrencilerin; ortaöğretim süresince sosyal sorumluluk programı kapsamındaki çalışmalara, hayat boyu öğrenme kapsamında oluşturulan uzaktan veya yüz yüze eğitim içerikli modüllere, ulusal/uluslararası projelere katılımlarına ve elde ettikleri başarılarla dair bilgilerinin, e-Portfolyo kapsamında yer alması için, sınıf veya şube rehber öğretmenleri ya da danışman öğretmenlerce Sosyal Etkinlik Modülüne işlenmesini kontrol ve takip eder.</p>
Öğretmenler	<p>MEB Ortaöğretim Kurumları Yönetmeliği MADDE 86’da öğretmenlerin görev ve sorumlulukları şu şekilde belirtilmiştir:</p> <p>a) Eğitim ve öğretim standartlarının geliştirilmesi, okul ve çevre ilişkisinin kurulması ve gelişmesine katkı sağlar, işleyişte yönetime yardımcı olur. Tutum ve davranışlarıyla öğrencilere örnek olur.</p> <p>b) (Değişik:RG-28/10/2016-29871) Öğrencilerin; öğretim programları doğrultusunda kazanım ve becerilerini hedefleyen, inceleyerek, araştırarak, yaparak ve yaşayarak öğrenmelerini amaçlayan etkinlikleri planlar ve uygular. Öğrencilerin; bağımsız ve yaratıcı düşüncelerine, edinilen bilgilerden sonuçlar çıkarmalarına, tartışmalarda görüşlerini özgürce belirtmelerine ve hoşgörülü olmalarına yönelik gerekli ortamı hazırlar. Öğrencilerin, eğitim ve öğretim çalışmalarında her türlü imkândan yararlanmasını sağlar.</p> <p>c) (Değişik:RG-16/9/2017-30182) Özel eğitim ihtiyacı olan öğrencilerin eğitim ve öğretim süreçlerine ilişkin eğitim faaliyetlerini yürütür.</p> <p>ç) Öğrencilerin kişisel ve grupla çalışma alışkanlığı kazanmalarına önem verir.</p> <p>d) (Değişik:RG-8/9/2023-32303) Sorumluluğuna verilen öğrenci kulüpleri ve sosyal sorumluluk programı çalışmalarıyla ilgili görevleri yapar.</p> <p>e) Sorumluluğuna verilen sınıf rehber öğretmenliği görevini yürütür.</p> <p>f) Sınav, proje ve performans çalışması ve bu kapsamdaki diğer iş ve işlemleri yürütür.</p> <p>g) Ünitelendirilmiş yıllık plan ve ders planlarını yapar, kendilerine verilen dersleri okuturlar. Derslerle ilgili öğrencilerin de aktif olarak yer aldığı araştırma, uygulama ve deneylerin yapılmasını sağlar.</p>

	<p>ğ) Rehberlik ve sorumluluğu kendisine verilen aday öğretmenlerin yetiştirilmesine yardımcı olmaya yönelik iş ve işlemleri yürütür.</p> <p>h) (Değişik:RG-13/9/2014-29118) Ders başlangıcında öğrenci yoklamasını yapar; konu, etkinlik, deney, performans çalışması, uygulama, yazılı yoklama ile diğer çalışmaları ders defterine yazarak ilgili yerleri imzalar.</p> <p>ı) İnceleme ve araştırma gezileri için gezi planı hazırlar. Öğrencilerin geziyle ilgili görüş ve izlenimlerini tartışıp değerlendirmelerini sağlayarak sonucu bir raporla okul müdürüne sunar.</p> <p>i) (Değişik:RG-8/9/2023-32303) Görevlendirildikleri kurul, komisyon, ekip, öğrenci kulübü, sınıf rehberlik, sosyal sorumluluk programı çalışmalarına, millî bayram ve mahallî günlere, tören ve toplantılara, kurs ve seminerlere katılır. Çalışma takviminde belirtilen tarihlerde okulda hazır bulunur ve verilen görevleri yapar.</p> <p>j) Öğretmenler Kurulu zümre öğretmenler kurulu ve diğer kurul toplantılarına katılır ve kendilerine verilen görevleri yerine getirir.</p> <p>k) (Değişik:RG-8/9/2023-32303) Alanıyla ilgili bilimsel ve teknolojik yenilikleri izleyerek bunları eğitim ve öğretime yansıtır. Öğrencilerin ortaöğretim süresince sosyal sorumluluk programı kapsamındaki çalışmalara, hayat boyu öğrenme kapsamında oluşturulan uzaktan ya da yüz yüze eğitim modüllerine ve ulusal veya uluslararası en az bir proje çalışmasına katılmalarını teşvik eder.</p> <p>l) İhtiyaç duyulan ders araç, gereç ve materyallerinin temini için okul yönetimiyle işbirliği yapar. Sorumluluğuna verilen ders araç, gereç ve materyallerinin amacı doğrultusunda güvenli bir şekilde kullanılmasını ve korunmasını sağlar.</p> <p>m) Elektronik ortamda yürütülen işlemlerden kendisi ve görev alanıyla ilgili kayıtları takip eder, yeni bilgi girişi ve güncelleme işlemlerini yapar. Onay gerektiren belgeleri müdüre sunar.</p> <p>n) Öğrencinin davranış ve başarı durumları konusunda velilerle işbirliği yapar.</p> <p>o) İzinli sayıldıkları sürede bulunacakları adres ve iletişim bilgilerini okul yönetimine bildirirler.</p> <p>ö) Okul yönetimince belirlenip kendisine verilen nöbet görevini yerine getirir.</p> <p>p) Müdür tarafından verilen görevin gerektirdiği diğer görev ve sorumlulukları yerine getirir.</p>
Yönetim İşleri ve Büro Memuru	<p>Yazışmaları yapmak.</p> <p>Ödemeleri düzenlemek ve gerçekleştirmek.</p> <p>Müdür tarafından verilen görevin gerektirdiği diğer görev ve sorumlulukları yerine getirmek.</p>
Yardımcı Hizmetler Personeli	<p>Okulun temizlik işlerini yapmak.</p> <p>Müdür tarafından verilen görevin gerektirdiği diğer görev ve sorumlulukları yerine getirmek.</p>

Tablo 6. İdari Personelin Hizmet Süresine İlişkin Bilgiler

Hizmet Süreleri	2024Yıl İtibarıyla	
	Kişi Sayısı	%
1-4 Yıl		
5-6 Yıl		
7-10 Yıl		
10.....Üzeri	3	100

Tablo 7. Okul/Kurumda Oluşan Yönetici Sirkülasyonu Oranı

	Yıl İçerisinde Okul/Kurumdan Ayrılan Yönetici Sayısı			Yıl İçerisinde Okul/Kurumda GöreveBaşlayan Yönetici Sayısı		
	2021	2022	2023	2021	2022	2023
TOPLAM	0	1	1	0	1	1

Tablo 8. İdari Personelin Katıldığı Hizmet İçi Programları

2004140132	Eğitimde Ölçme ve Değerlendirme Kursu	1
2014140027	Eğitimde Fatih Projesi Teknoloji ve Liderlik Formu Kursu	1
2024982007	2.01.02.02.010 - App Inventor ile Mobil Uygulamalar Kursu	1
2003140084	Toplam Kalite Yönetimi Kursu	1
2004140113	Bilgisayar Yazılım ve Dananım Kursu	1
2012140018	Temel Bilgisayar ve İnternet Kullanım Kursu	1
2015140055	Satranç Kursu	1
2015140057	Yöneticilik Formasyonu Kazandırma Kursu 1.Kademe	2
2015140058	Yöneticilik Formasyonu Kazandırma Kursu 2.Kademe	2
2015140061	Yöneticilik Formasyonu Kazandırma Kursu 3.Kademe	2
2015140139	Çalışanların Temel İş Sağlığı ve Güvenliği Eğitimi	3
2018140123	2.01.01.05.027 - Öğretmenlik Uygulaması Danışmanlığı Eğitimi Kursu	1
2018140200	2.01.01.02.029 - Kapsayıcı Eğitim Yöneticilerin Eğitimi Kursu	3
2015140138	Çalışanların Temel İş Sağlığı ve Güvenliği Eğitimi	3
2018140076	2.02.09.01.001 - Satranç Kursu	2
2021140034	2.02.09.01.001 - Satranç Kursu	1
2022001012	1.01.01.03.014 - Hesap Tablosu Programı (Office Excel) Eğitimi Kursu 2	1
2022001553	1.01.01.08.018 - Dijital Vatandaşlık Eğitimi Kursu	1
2022140092	2.02.08.11.001 - Çalışanların Temel İş Sağlığı ve Güvenliği Eğitimi Kursu (Az Tehlikeli İşyerleri)	3
2022140184	2.02.08.11.001 - Çalışanların Temel İş Sağlığı ve Güvenliği Eğitimi Kursu (Az Tehlikeli İşyerleri)	3
2023000620	2.01.02.02.008 - Veri Biliminin Temelleri Kursu	1
2023002130	4.01.01.02.017 - FATİH Projesi - BT nin ve İnternetin Bilinçli ve Güvenli Kullanımı Kursu	1
2024980576	1.02.01.01.020 - Yetişkin Eğitimi ve Beden Dili Kursu	1
2024981923	4.01.04.02.040 - Çalışanların Temel İş Sağlığı ve Güvenliği Eğitimi Kursu (Tehlikeli/Az Tehlikeli İşyerleri)	3
2016140206	4.01.03.01.006 - Doküman Yönetim Sistemi Kursu	3
1999140030	Öğretmenlerin Rehberlik Hizmetleri Konusunda Eğitimi Semineri	1
2004140118	Yeni Öğretim Teknikleri Semineri	1
2004140121	Drama ve Ders Anlatım Metodları Semineri	1
2005140009	Öğrenmeyi Öğrenme Semineri	1
2010000740	Okul Yönetimi Semineri	1
2010140125	Okullarda Toplu Beslenme Eğitimi Semineri	1
2012140074	Okul Yöneticileri Uzaktan Eğitim Semineri	1
2013990042	Yönetim Becerileri Semineri	1
2013990257	Liderlik ve Girişimcilik Eğitimi	1
2006140085	Okulöncesi Eğitimde Denetim	1
2007140109	MODÜLER SİSTEMİ YAYGINLAŞTIRMA SEMİNERİ	1
2014140036	Afet Eğitimi Okul Sorumlusu Semineri (Adım 3)	1
2015990044	Eğitim Yönetimi Semineri	1
2018140149	Öğretmenlerimizle 2023'e Projesi Semineri	1
2018140159	Öğretmenlerimizle 2023'e Projesi Semineri	1

2019140170	Okul Tabanlı Afet Eğitimi Semineri	1
2016140138	Özel Eğitim Hizmetleri Semineri	3
2016140174	Performans Değerlendirme Semineri	2
2022001047	3.03.01.02.002 - Uzman Öğretmenlik Eğitim Programı Semineri	3
2021001111	1.01.01.08.013 - Mesleki Çalışma - Siber Güvenliğe Giriş Eğitimi Semineri	1
2021001112	1.01.01.08.014 - Mesleki Çalışma - Uzaktan Eğitim Süreçlerinde Öğretim Becerilerinin Geliştirilmesi Semineri	1
2021001126	4.01.03.01.037 - Mesleki Çalışma - Protokol Kuralları Uzaktan Eğitim Semineri	1
2021001165	2.02.06.02.071 - Mesleki Çalışma - Çevrim İçi Öğrenmede Ölçme-Değerlendirme Semineri	1
2022000506	1.01.01.08.015 - Dijital Becerilerin Geliştirilmesi Semineri	1
2022000507	1.02.04.01.021 - İlk Yardım Uzaktan Eğitimi Semineri	3
2022000510	2.01.03.01.009 - Fikri ve Sınai Mülkiyet Hakları Semineri	3
2022000511	2.01.03.01.011 - İklim Değişikliği ve Çevre Eğitimi Semineri	1
2022000512	2.01.03.01.012 - Geçici Koruma Statüsündeki Çocuklara Rehberlik Hizmetleri Semineri	1
2022000513	2.01.03.01.013 - Atık Yönetimi ve Sıfır Atık Semineri	2
2022000516	2.02.06.09.005 - Kütüphane Organizasyonu ve Kullanımı Semineri	1
2022000542	2.01.01.04.017 - Etkinlik Temelli Ders Tasarımı Semineri	1
2022000757	1.02.04.01.023 - Kadına Karşı Şiddeti Önleme Semineri	3
2022000760	2.01.01.09.036 - Çocuklarda Sorumluluk Bilinci Oluşturma Eğitimi Semineri	1
2022000608	2.01.01.02.061 - Öğretimsel Liderlik Semineri	1
2022000610	2.01.01.09.056 - Akran Zorbalığı Semineri	3
2022000611	2.01.01.09.057 - İhmal ve İstismar Semineri	1
2022000712	4.01.02.05.002 - Fatih Projesi Okullar Envanter Giriş Modülü Kullanımı Semineri	1
2022000612	2.01.01.09.058 - Madde Bağımlılığı Semineri	2
2022000750	4.01.03.01.041 - Okul Müdürleri Mesleki Gelişim Programı Semineri	1
2022000753	1.01.01.03.017 - Sunu Hazırlama Programı (Office PowerPoint) Eğitimi Semineri	1
2022000755	1.01.01.08.016 - Dijital Okuryazarlık (Bilgi ve İnternet Okuryazarlığı) Semineri	1
2022000754	1.01.01.06.022 - Eğitimde Web 2.0 Araçları Kullanımı Semineri 1	1
2022000756	1.02.03.02.004 - Duygu Düzenleme (Öfke ve Stres Yönetimi) Semineri	1
2022000764	2.01.01.09.060 - Çocuk İşçiliği ve Eğitim Semineri	1
2022000767	2.02.06.07.008 - İnsan Hakları, Demokrasi ve Adalet Eğitimi Semineri	3
2022000765	2.01.03.01.025 - Türk Mangalası Eğitimi Semineri	1
2022000766	2.02.03.02.008 - Enerji Verimliliği Semineri	1
2022000768	4.01.03.03.004 - Yönetimsel Beceriler Semineri	1
2022001013	1.01.01.03.016 - Kelime İşlemci Programı (Office Word) Eğitimi Semineri 2	1
2022001014	1.01.01.06.023 - Eğitimde Web 2.0 Araçları Kullanımı Semineri 2	1
2022001015	1.02.03.02.005 - Kendilik Cesareti Semineri	1
2022001016	1.02.03.02.006 - Merhamet ve Yavaşlamak Semineri	1
2022001017	2.01.01.02.065 - Neuro Linguistic Programming (NLP) ye Giriş Semineri	1
2022001018	2.01.01.02.067 - Öğretmen Olmak Semineri	1
2022001019	2.01.01.02.068 - Öğretmenin Fabrika Ayarları Semineri	1

2022001022	2.01.03.01.032 - Zor Durumların Yönetimi, Mesleki Doyum, Bilgelik Psikolojisi, Bilimsel Liderlik, Değişen Dünya ve Eğitim Semineri	1
2022001023	2.02.06.06.004 - Sosyal Medya Kullanımı ve İletişim Semineri	1
2022001024	2.02.06.09.006 - Kurmaca Metin (Öykü) Yazma Eğitimi Semineri	1
2022001025	3.03.01.02.001 - Hizmet İçi Eğitimde Yeni Yaklaşımlar, Uzman Öğretmenlik ve Başöğretmenlik Süreci Semineri	1
2022001218	1.02.01.01.019 - Kitap ve Hayat Semineri	1
2022001219	1.02.02.02.003 - Başarı Okuryazarlığı Semineri	1
2022001220	1.02.02.02.004 - Öğretmen Olmak Semineri	1
2022001221	1.02.03.02.007 - Hız Çağında Öğretmen Olmak ve Dijital Obezite Semineri	1
2022001222	1.05.01.01.005 - Çocuk Resimleri Analizi Semineri	1
2022001223	1.05.01.01.006 - Satranç Eğitimi Semineri 1	1
2022001277	1.05.01.01.007 - Satranç Eğitimi Semineri 2	1
2022001523	2.02.03.08.003 - Çevre Eğitimi ve İklim Değişikliği Öğretim Programı Tanıtım Semineri	3
2022001565	1.02.04.01.015 - Başlangıç Düzeyi Piyano Eğitimi Semineri	1
2022001607	2.02.03.05.020 - Sorgulama Temelli Matematik Eğitimi Semineri	1
2022001572	1.05.01.01.008 - Satranç Eğitimi Semineri 3	1
2022001577	2.01.01.02.074 - Sorumluluk, Liderlik ve Değerler Eğitimi Semineri	1
2022001573	1.05.01.01.009 - Satranç Eğitimi Semineri 4	1
2022001578	2.01.01.03.019 - Lisede Drama Eğitimi Semineri	1
2022001595	2.01.03.01.026 - Çöpün Yolculuğu ve Geri Dönüşüm Semineri	1
2022001601	2.01.03.01.039 - Okuma Kültüründe Anadolu Mektebi Yazar Okuma Modeli Eğitimi Semineri	1
2022001689	2.01.03.01.042 - Oyun Terapisinin Eğitim Ortamında Kullanımı Semineri	2
2022140104	4.01.03.03.030 - Yönetici Geliştirme Programı Semineri 1	1
2022140116	4.01.03.03.032 - Yönetici Geliştirme Programı Semineri 3	1
2022140142	4.01.03.03.031 - Yönetici Geliştirme Programı Semineri 2	1
2022140177	4.01.03.03.033 - Yönetici Geliştirme Programı Semineri 4	1
2023000609	2.01.01.08.010 - Bireyselleştirilmiş Eğitim Programı Hazırlama Semineri	3
2023000861	2.01.03.01.080 - Bağımlılıkla Mücadele Semineri 1	3
2023001337	2.01.03.01.083 - Çocuk ve Ergenlerde Kayıp ve Yas Semineri	1
2023001338	2.01.03.01.116 - Afet Sonrası Ruh Sağlığı Seminer	3
2023001965	2.01.03.01.050 - Kaynaştırma/Bütünleştirme Kapsamında Sunulan Destek Eğitim Odası Hizmetinde Eğitim Uygulamaları Semineri	1
2023001970	2.01.03.01.107 - İslam Medeniyeti Semineri	1
2023001968	2.01.03.01.096 - Edebiyat ve Toplum Semineri	1
2023001969	2.01.03.01.103 - Türklerin Dünya Tarihindeki Yeri Semineri	1
2023001971	2.01.03.01.111 - Sürdürülebilir Kalkınma Hedefleri ve İklim Değişikliği Semineri	1
2023002049	1.02.03.02.013 - Finansal Okuryazarlık Semineri	1
2023002372	1.01.01.04.017 - Adobe Illustrator İle Grafik Tasarımı Eğitimi Semineri 1	1
2023002379	1.01.01.06.028 - Adobe Photoshop İle Grafik Tasarımı Eğitimi Semineri 1	1
2023002449	2.01.03.01.085 - Hayatımızdaki Öğretmen Semineri	1
2023002450	2.01.03.01.095 - Türk Mitolojisinin Eğitimdeki Yeri ve Önemi Semineri	1
2023002452	2.01.03.01.101 - Zaman Yönetimi Semineri	1

2023002460	2.01.03.01.143 - Afet Sonrası Ortaöğretim Öğretmenlerinin Psikososyal Destek Becerilerinin Geliştirilmesi Semineri	3
2023002972	2.01.03.01.119 - 21.yy. Becerileri Eğitimi Semineri	1
2023002973	2.01.03.01.120 - Afet ve Acil Durum Temel Kavramlar Semineri	3
2023002974	2.01.03.01.121 - Aktif Öğretim Yöntemleri Semineri	1
2023002975	2.01.03.01.122 - Beyin Temelli Öğrenme Semineri	1
2023002976	2.01.03.01.123 - Çağdaş Öğrenme ? Öğretme Yaklaşımları Semineri	1
2023002977	2.01.03.01.124 - Etik Davranışlar İlkeleri Semineri	1
2023002979	2.01.03.01.126 - Medya Okuryazarlığına Giriş Semineri	1
2023002980	2.01.03.01.127 - Ortaöğretimde Akran Zorbalığı Semineri	1
2023002981	2.01.03.01.128 - Ortaöğretimde Öğretim Sürecinin Analizi ve Gelişimi Semineri	1
2023002978	2.01.03.01.125 - Kariyer Rehberliği Semineri	1
2023002982	2.01.03.01.129 - Program Okuryazarlığı Semineri	1
2023003743	1.01.01.04.015 - Adobe Photoshop İle Grafik Tasarımı Eğitimi Semineri 2	1
2023003744	1.01.01.04.016 - Adobe Illustrator İle Grafik Tasarımı Eğitimi Semineri 2	1
2023003836	2.01.03.01.102 - Erasmus+Genel Bilgilendirme ve Erasmus+ Okul Eğitimi Semineri	1
2023003827	2.01.03.01.084 - Çocuk Kitapları ve Türkçe Dil Becerileri Semineri	1
2023003832	2.01.03.01.098 - Etkili İletişim ve Sınır Çizibilme Semineri	1
2023003831	2.01.03.01.097 - Eğitimde Sanal Gerçeklik ve Artırılmış Gerçeklik Semineri	1
2023003833	2.01.03.01.099 - Proje Hazırlama Süreçleri Semineri	1
2023003834	2.01.03.01.100 - Stres Yönetimi Semineri	1
2023003838	2.01.03.01.104 - Uluslararası Mangala Oyunları Semineri 1	1
2023003840	2.01.03.01.106 - Bilgi Güvenliği Sorunları ve Çözüm Önerileri Semineri	1
2023003839	2.01.03.01.105 - Uluslararası Mangala Oyunları Semineri 2	1
2023003842	2.01.03.01.110 - 5 Kelime1 Hikâye Semineri	1
2023003870	2.02.04.01.071 - Özel Yetenekli Öğrencilerin Ayırt Edici Özellikleri Semineri	1
2023004302	2.01.03.01.137 - Okul Kültürünün Geliştirilmesi Semineri	1
2023004307	2.01.03.01.148 - Gençlerle İletişim Semineri	1
2023006885	2.01.03.01.132 - e Twinning, Erasmus+Proje ve Etkinlikleri Semineri	1
2023006900	2.01.03.01.152 - Zümrelerin Etkin Kullanımı Semineri	1
2023006904	2.01.03.01.164 - Kişisel Zaman Yönetim Semineri	1
2023006906	2.01.03.01.166 - Okul, Veli, Çevre ve Toplum Etkileşimi Semineri	1
2023006907	2.01.03.01.167 - Okul Yöneticilerinin Akademik Başarı Sorumlulukları Semineri	1
2023006908	2.01.03.01.168 - Okul Yöneticilerinin Mesleki Gelişim Sorumlulukları Semineri	1
2023006909	2.01.03.01.169 - Okul Yöneticilerinin Rehberlik Koordinasyon Eğitimi Semineri	1
2023006910	2.01.03.01.170 - Okullarda Yeni Eğitim Yaklaşımlarının Sürdürülebilirlik Semineri	1
2023006911	2.01.03.01.171 - Ortaöğretimde Sınıf İçi Değerlendirme Semineri	1
2023006912	2.01.03.01.172 - Ortaöğretimde Tasarım Odaklı Düşünce Semineri	1
2023006913	2.01.03.01.173 - Sosyal Sorumluluk ve Toplum Hizmeti Çalışmaları Semineri	1
2023006914	2.01.03.01.174 - TÜBİTAK Projesi Hazırlama Yöntem ve Teknikleri Semineri	1
2023006915	2.01.03.01.175 - Yeni Nesil Öğrenme Semineri	1

2023007144	2.01.03.01.165 - Matematik Sınıf İçi Değerlendirme Öğretmen Rehber Kitabı Tanıtımı Semineri	1
2023007354	2.01.03.01.151 - Sosyal Etkinlikler, Kulüp Faaliyetleri ve Toplum Hizmeti Çalışmaları Semineri	1
2023007736	2.01.03.01.185 - MEB Birim Amirlerinin Öğretmen Bilgilendirme Semineri	1
2023008463	2.01.02.04.033 - SimuLearn Platformu Eğitimi Semineri	1
2023008524	2.01.03.01.144 - Hijyen Eğitimi Semineri	3
2023008525	2.01.03.01.145 - Okullarda Hijyen Eğitimi Semineri	3
2024140180	4.01.04.02.044 - Etik Eğitimi Semineri	3
2024981680	2.01.03.01.196 - Tiyatro Çevrim İçi Öğretmen Eğitimi Semineri	1

Tablo 9. Öğretmenlerin Hizmet Süreleri (Yıl İtibarıyla)

Hizmet Süreleri	Toplam
1-3 Yıl	0
4-6 Yıl	0
7-10 Yıl	7
11-15 Yıl	9
16-20	3
20 ve üzeri	25

Tablo 10. Kurumda Gerçekleşen Öğretmen Sirkülasyonunun Oranı

	Yıl İçerisinde Kurumdan Ayrılan Öğretmen Sayısı			Yıl İçerisinde Kurumda Göreve Başlayan Öğretmen Sayısı		
	2021	2022	2023	2021	2022	2023
TOPLAM	2	3	3	1	3	1

Tablo 11. Öğretmenlerin Katıldığı Hizmet İçi Eğitim Programları

Adı ve Soyadı
Mebbis kayıtlarında mevcuttur.

Tablo 12. Kurumdaki Mevcut Hizmetli/ Memur Sayısı

	Görevi	Erkek	Kadın	Eğitim Durumu	Hizmet Yılı
1	Memur	1		Ortaöğretim	36
2	Hizmetli	1		Ortaöğretim	12

Tablo 13. Okul/kurum Rehberlik Hizmetleri

Mevcut Kapasite				Mevcut Kapasite Kullanımı ve Performans					
Psikolojik Danışman Norm Sayısı	Görev Yapan Psikolojik Danışman Sayısı	İhtiyaç Duyulan Psikolojik Danışman Sayısı	Görüşme Odası Sayısı	Danışmanlık Hizmeti Alan			Rehberlik Hizmetleri İle İlgili Düzenlenen Eğitim/Paylaşım Toplantısı vb. Faaliyet Sayısı		
				Öğrenci Sayısı	Öğretmen Sayısı	Veli Sayısı	Öğretmenlere Yönelik	Öğrencilere Yönelik	Velilere Yönelik
2	2	0	2	220	21	34	3	12	3

2.7.3.Teknolojik Düzey

Okulumuzun bilgisayar donanımı, etkileşimli tahta, internet, fotokopi ve diğer teknolojik imkanları yeterli durumdadır. Öğretmenlerimizin ve diğer personellerimizin teknolojik okur yazarlığı yeterli düzeydedir. Okulumuz hizmetlerinin yararlanıcılara daha hızlı ve etkili şekilde sunulması için güncel teknolojik araçlar etkin bir biçimde kullanılmaktadır.

Tablo 15. Teknolojik Araç-Gereç Durumu

Araç-Gereçler	2021	2022	2023	İhtiyaç
Akıllı Tahta Sayısı	33	33	33	0
Masaüstü Bilgisayar Sayısı	10	10	10	2
Taşınabilir Bilgisayar Sayısı	1	1	1	2
Yazıcı Sayısı	6	7	7	2
Tarayıcı	4	4	4	0
Projeksiyon Sayısı	0	2	2	0
Fotokopi Makinesi	4	4	4	3
Fax	0	0	0	0
İnternet Bağlantı Hızı	Fiber 100mbps	Fiber 100mbps	Fiber 100mbps	0

Tablo 16. Fiziki Mekân Durumu

Fiziki Mekân	Var	Yok	Adedi	İhtiyaç	Açıklama
Öğretmen Çalışma Odası	X		1	0	
Ekipman Odası	X		1	0	
Kütüphane	X		1	0	
Rehberlik Servisi	X		2	0	
Resim Odası	X		1	0	
Müzik Odası	X		1	0	
Çok Amaçlı Salon	X		1	0	
Spor Salonu		X	0	1	
Fen Laboratuvarı	X		2	0	
Bilgisayar Laboratuvarı		X		1	

Tasarım Beceri Atölyesi		X	0	1	
-------------------------	--	---	---	---	--

2.7.4. Mali Kaynaklar

Okulumuzun genel bütçe ödenekleri, okul aile birliđi gelirleri ve diđer katkılarda dâhil olmak üzere gelir ve giderlerine ilişkin son iki yıl gerçekleşme bilgileri alttaki tabloda verilmiştir.

Tablo 17. Kaynak Tablosu

Kaynaklar	2024	2025	2026	2027	2028
Genel Bütçe	120.000	150.000	175.000	200.000	250.000
Okul Aile Birliđi	10.000	15.000	20.000	25.000	30.000
Özel İdare	0	0	0	0	0
Kira Gelirleri	50.000	80.000	90.000	100.000	120.000
Döner Sermaye	0	0	0	0	0
Dış Kaynak/Projeler	0	0	0	0	0
Diđer	0	0	0	0	0
TOPLAM	180.000	245.000	285.000	325.000	400.000

Tablo 18. Harcama Kalemleri

Harcama Kalemi	Çeşitleri
Onarım	Okul/kurum binası ve tesisatlarıyla ilgili her türlü küçük onarım; makine, bilgisayar, yazıcı vb. bakım giderleri
Sosyal-sportif faaliyetler	Etkinlikler ile ilgili giderler
Temizlik	Temizlik malzemeleri alımı
İletişim	Telefon, faks, internet, posta, mesaj giderleri
Kırtasiye	Her türlü kırtasiye ve sarf malzemesi giderleri

2.7.5. İstatistiki Veriler

ÖĞRENCİ DURUMU	2020-2021	2021-2022	2022-2023
Genel Öğrenci mevcudu	784	643	517
Ortalama Sınıf Mevcudu	32	32	34
Mevcudu en fazla olan sınıf öğrenci sayısı	36	35	37
Mevcudu en az olan sınıf öğrenci sayısı	29	21	17
Kaynaştırma eğitimine tabi öğrenci sayısı	0	2	2

DESTEKLEME YETİŞTİRME KURSLARI (DYK)	2020-2021	2021-2022	2022-2023
Kurs Açılan Dersler	7	7	6
Kursa Katılan Öğrenci Sayısı	135	120	80
Kurslarda Görev Alan Öğretmen Sayısı	15	14	12

OKULUN AKADEMİK BAŞARISI	2020-2021	2021-2022	2022-2023
Ulusal düzeyde yapılan sınavlarda başarı sağlayan öğrenci oranı	0	0	0
İl başarı sırası	6	6	6
Sınıfını doğrudan geçen öğrenci oranı	%100	%100	
Sınıf tekrarı yapan öğrenci oranı	%1	%0	%0

OKUL FAALİYETLERİNE KATILIM	Kutlama Etkinlikleri			Anma Günleri			Kermesler		
	Görevli Öğretmen Sayısı	Katılan Öğrenci Sayısı	Katılan Veli sayısı	Görevli Öğretmen Sayısı	Katılan Öğrenci Sayısı	Katılan Veli sayısı	Görevli Öğretmen Sayısı	Katılan Öğrenci Sayısı	Katılan Veli sayısı
2020-2021	15	120	10	20	110	5	0	0	0
2021-2022	25	110	20	25	100	10	0	0	0
2022-2023	20	115	25	30	120	15	0	0	0

OKUL KÜLTÜREL FAALİYETLERİNE KATILIM	GEZİLER			SERGİLER			TİYATRO-DİNLETİ		
	Görevli Öğretmen Sayısı	Katılan Öğrenci Sayısı	Katılan Veli sayısı	Görevli Öğretmen Sayısı	Katılan Öğrenci Sayısı	Katılan Veli sayısı	Görevli Öğretmen Sayısı	Katılan Öğrenci Sayısı	Katılan Veli sayısı
2020-2021	4	45	0	2	50	0	5	95	0
2021-2022	4	45	0	2	45	0	9	110	0
2022-2023	4	45	2	3	65	0	10	125	0

4

BİLİMSEL ÇALIŞMA PROJE DURUMU	2020-2021	2021-2022	2022-2023
Okul bilimsel arařtırmaları (Okulun paydařlarınca yapılan bilimsel arařtırmalar belirtilir.)	0	0	0
Okul bilimsel yayınları (Okul/kurum ya da okul paydařlarınca yayımlanan kitap, makale vb. bilimsel yayımlardan bahsedilir.)	0	0	0
Okulun Katıldıđı Proje Sayısı	1	1	1

ÖĐRENCİ DEVAM DURUMU	2020-2021	2021-2022	2022-2023
Öđrencilerin Devamsızlık Ortalaması	18	16	15
Devamsızlıktan Kalan Öđrenci Sayısı	0	0	0
Önceki Yıl devamsız olup da devami sađlanan öđrenci sayısı	7	7	5

KURULAN SOSYAL KULÜPLER	KULÜPLERİN GERÇEKLEŐTİRDİĐİ FAALİYET SAYISI		
	2020-2021	2021-2022	2022-2023
Afet Hazırlık Kulübü	4	4	4
Gezi, Tanıtma ve Turizm Kulübü	2	1	0
Kızılay ve Kan BađıŐı Kulübü	1	1	1
Kültür ve Edebiyat Kulübü	3	2	3
Kütüphanecilik Kulübü	4	4	4
Kültür ve Tabiat Varlıklarını Koruma ve Okul Müzesi Kulübü	1	1	1
Meslek Tanıtma Kulübü	4	2	2
Spor Kulübü	8	7	8
YeŐilay Kulübü	2	2	2
Sosyal YardımlaŐma ve DayanıŐma, Çocuk Esirgeme Kulübü	1	1	1

PERSONEL DEVAM DURUMU	2020-2021	2021-2022	2022-2023
Personel Sevk Alma ortalaması	6	8	5
Zorunlu izinler hariç alınan izin süreleri	19	13	45
Alınan rapor ortalaması	7	14	6

2.8. Çevre Analizi (PESTLE)

Çevre analiziyle okul/kurum üzerinde etkili olan veya olabilecek politik, ekonomik, sosyo-kültürel, teknolojik, yasal çevresel dış etkenlerin tespit edilmesi amaçlanır. Dış çevreyi oluşturan unsurlar (nüfus, demografik yapı, coğrafi alan, kentsel gelişme, sosyokültürel hayat, ekonomik, sosyal, politik, kültürel durum, çevresel, teknolojik ve rekabete yönelik etkenler vb.) okul ve kurumun kontrolü dışındaki koşullara bağlı ve farklı eğilimlere sahiptir. Bu unsurlar doğrudan veya dolaylı olarak okul/kurumun faaliyet alanlarını etkilemektedir.

Tablo 20. PESTLE Analiz Tablosu

Politik-Yasal etkenler	Ekonomik etkenler
Kalkınma Planı ve Orta Vadeli Program, Bakanlık, il ve ilçe stratejik planlarının incelenmesi, Yasal yükümlülüklerin belirlenmesi, Oluşturulması gereken kurul ve komisyonlar, Okul/kurum çevresindeki politik durum.	Okul/kurumun bulunduğu çevrenin genel gelir durumu, İş kapasitesi, Okul/kurumun gelirini arttırıcı unsurlar, Okul/kurumun giderlerini arttıran unsurlar, Tasarruf sağlama imkânları, Mal-ürün ve hizmet satın alma imkânları, Kullanılabilir bütçe
Sosyokültürel etkenler	Çevresel Etkenler
Kariyer beklentileri, Ailelerin ve öğrencilerin bilinçlenmeleri, Aile yapısındaki değişimler (geniş aileden çekirdek aileye geçiş, erken yaşta evlenme vs.), Nüfus artışı, Göç, Nüfusun yaş gruplarına göre dağılımı, Hayat beklentilerindeki değişimler (Hızlı para kazanma hırısı, lüks yaşama düşkünlük, kırsal alanda kentsel yaşam), Beslenme alışkanlıkları, Değerler, mesleki etik kuralları vb.	Bitki örtüsü, Doğal kaynakların korunması için yapılan çalışmalar, Çevrede yoğunluk gösteren hastalıklar, Doğal afetler (deprem kuşağında bulunma, Covid 19, kene vakaları vb.) *Örnek olarak verilmiştir. Değerlendirme okul/kurum özelinde yapılacaktır.

2.9. GZFT Analizi

GZFT (Güçlü Yönler, Zayıf Yönler, Fırsatlar ve Tehditler) durum analizi kapsamında kullanılan temel yöntemlerdendir. Okulumuzun mevcut durumunu ortaya koyabilmek için geniş katılımlı bir grup ile GZFT analizi yapılmıştır. Okulumuzda yapılan GZFT analizinde okulun güçlü ve zayıf yönleri ile okulumuz için fırsat ve tehdit olarak değerlendirilebilecek unsurlar tespit edilmiştir.

2.9.1. Güçlü ve Zayıf Yönler

Güçlü Yönler

Öğrenciler	1.Öğrenci sayısının sınıflarda dengeli dağılımı 2.Sınıflarda öğrenci sayısının 34 ve altında olması
Çalışanlar	1. Güçlü ve deneyimli öğretmen kadrosu 2. Çalışanlarımızın uyumlu ve iş birliği içinde çalışma ve kurum kültürüne sahip olması 3. Öğretmen yönetici iş birliğinin güçlü olması
Veliler	1.Okul Aile İşbirliğine önem veren velilerimizin olması 2.Veli iletişiminin güçlü olması 3.Okul Aile Birliğinin aktif çalışması
Bina ve Yerleşke	1. Konum olarak merkezi bir yerleşim yerinde olması 2. Okul fiziki yapısının iyi durumda olması 3. Sınıflardaki öğrenme merkezlerinin okul öncesi eğitim programına göre oluşturulmuş olması 4. Okula ulaşımın kolay olması 5.Okula yakın bir hastanenin bulunması 6.Okul bahçesinin dış mekan etkinlikleri için uygun olması
Donanım	1.ADSL bağlantısının olması 2.Güvenlik kameralarının olması 3.Her sınıfta Akıllı Tahta bulunması
Bütçe	1.Okul bütçesinin var olması ve bütçenin veli katkılarıyla oluşması
Yönetim Süreçleri	1. Yönetim kadrosunun kadrolu yöneticilerden oluşması 2. Şeffaf, paylaşımcı, değişime açık bir yönetim anlayışının bulunması 3.Komisyonların etkin çalışması 4.Yeniliklerin okul yönetimi ve öğretmenler tarafından takip edilerek uygulanması
İletişim Süreçleri	1. Dış paydaşlara yakın bir konumda bulunması 2. Okulun diğer okul ve kurumlarla işbirliği içinde olması 3.Okul yönetici ve öğretmenlerinin ihtiyaç duyduğunda İlçe Milli Eğitim Müdürlüğü yöneticilerine ulaşabilmesi 4.Okul Aile Birliğinin iş birliğine açık olması 5.STK ve yerel yönetimlerle işbirliği içinde olunması 6. Üniversite ile işbirliğinde olunması
Diğer	1. Rehberlik servisinin aktif çalışması 2. Temizlik ve hijyene dikkat edilmesi 3. Okulumuzun güçlü bir bilgi birikimine ve deneyime sahip olması 4.Öğretmenlik deneyimi ve beceri eğitimi için öğretmen aday öğrencilerinin okulumuzda eğitim alıyor olması

Zayıf Yönler

Öğrenciler	1.Öğrenciler arası sosyal - kültürel ve sosyal-ekonomik farklılıklar 2.Öğrencilerde Teknolojik bağımlılığı
Çalışanlar	1.Okulun kadrolu hizmetli sayısının yetersiz bulunması 2.Bireysel performansların takdir ve ödüllendirmelerinin okul dışı üst yönetimleri tarafından yapılamaması
Veliler	1.Parçalanmış ailelere mensup öğrenci sayısının fazlalığı 2.Velilerin sosyo ekonomik durumunun zayıf olması.
Bina ve Yerleşke	1. Okulun cadde üzerinde bulunmasından kaynaklanan güvenlik sorunu 2. Öğretmenler odasının yetersiz olması 3. Okul binasının farklı etkinlikler yapmak için uygun olmaması 4.Okul bahçesinin çok küçük olması, Okulumuzun kantininin küçük olması 5.Servis araç yolunun dar olmaması, Okul yolu üzerinde park sorunu
Donanım	1.Konferans salonunun istenilen düzeyde olmaması 2. Okulda bir spor salonunun olmaması
Bütçe	1.Sosyal etkinliklerin çeşitlendirilebilmesi için yeterli kaynağın olmaması
Yönetim Süreçleri	1.Destek Personeli sayısının yetersiz olması
Diğer	1.Ulusal Sergi ve Yarışmalara Katılım Sayısının yetersiz olması

2.9.2. Fırsatlar ve Tehditler

Fırsatlar

Politik	Yönetmeliğin eğitim ve öğretime erişim hususunda yaşanan sıkıntıların çözümünde olumlu katkı sağlaması
Ekonomik	Eğitim öğretim ortamları ile hizmet birimlerinin fiziki yapısının geliştirilmesini ve eğitim yatırımların artmasının sağlaması Eğitime ayrılan kaynakların yeterli olması Hayırseverler varlığı
Sosyolojik	Yabancı uyruklu sığınmacıların topluma uyumunu kolaylaştıran sosyal yapı İlimizde iki üniversitenin varlığı İlin tarihi ve coğrafi dokusunun zenginliği Manevi ve kültürel zenginlik
Teknolojik	Teknoloji aracılığıyla eğitim öğretim faaliyetlerinde ihtiyaca göre altyapı, sistem ve donanımların geliştirilmesi ve kullanılması ile öğrenme süreçlerinde dijital içerik ve beceri destekli dönüşüm imkânlarına sahip olunması
Mevzuat-Yasal	Bakanlığın mevzuat çalışmalarında yeni sisteme uyum sağlamada yasal dayanaklara sahip olması
Ekolojik	Çevre duyarlılığı olan kuramların MEB ile iş birliği yapması, uygulanan müfredatta çevreye yönelik tema ve kazanımların bulunması Çevre ve doğal afet bilincindeki artış

Tehditler

Politik	Eğitim politikalarının sık değişmesi
Ekonomik	Bölge imkanlarının yetersiz olması Velilerin ekonomik durumunun düşük olması Teknolojinin hızlı gelişmesiyle birlikte yeni üretilen cihaz ve makinelerin maliyeti
Sosyolojik	Kamuoyunun eğitim öğretimin kalitesine ilişkin beklenti ve algısının farklı olması Olumsuz çevre koşullarından kaynaklı rehberlik ihtiyacı Kitle iletişim araçlarının olumsuz etkileri
Teknolojik	Hızlı ve değişken teknolojik gelişmelere zamanında ayak uydurulmanın zorluğu, öğretmenler ile öğrencilerin teknolojik cihazları kullanma becerisinin istenilen düzeyde olmaması, öğretmen ve öğrencilerin okul dışında teknolojik araçlara erişiminin yetersizliği Teknolojinin kişiler üzerindeki olumsuz etkileri
Mevzuat-Yasal	Değişen mevzuatı uyumlaştırmak için sürenin sınırlı oluşu Velilerin eğitime yönelik mevzuatı yeterince takip etmemeleri
Ekolojik	Toplumun çevresel risk faktörleri konusunda kısmi duyarsızlığı, çevre farkındalığının azlığı Çevrenin korunmasına yeterli özenin gösterilmemesi

2.10. Tespit ve İhtiyaçların Belirlenmesi

Durum analizi çerçevesinde gerçekleştirilen tüm çalışmalardan elde edilen veriler; paydaş anketleri, toplantı tutanakları vs. göz önünde bulundurularak özet bir bakış geliştirilmesi sürecidir. Oluşturulan tablo amaç ve hedeflere ulaşmak için temel yapıyı oluşturacaktır.

Durum Analizi Aşamaları	Tespitler	İhtiyaçlar
Uygulanmakta Olan Stratejik Planın Değerlendirilmesi	İzleme ve değerlendirme çalışmalarında eksiklikler saptanmıştır.	İzleme ve değerlendirme için etkin bir sistem kurulması
Paydaş Analizi	Kurum Kültürü oluşumundaki eksiklikler Kurum içi işbirliğindeki eksiklikler Aileler ile iletişim ve iş birliği yetersizdir	Aileler ile ilişkileri güçlendirecek bir çalışmaların geliştirilmesi
Okul İçi Analiz	Teknolojik altyapı yetersizliği Okul temizlik ihtiyaçlarının yeterince sağlanamaması	Teknolojik altyapının geliştirilmesi Okul Temizliğinin sağlanması

3. GELECEĞE BAKIŞ

Geleceğe bakış sürecinde okul/kurum misyon, vizyon ve temel değerler bildirimlerini belirler. Misyon, vizyon ve temel değerler, okul/kurumun uzun vadede idealleri doğrultusunda ilerleyebilmesi için yönlendiricilik işlevi görür. Okul/kurum, bu aşamada misyon ve vizyonlarını ifade edecek, temel değerlerini belirleyecek, temalarını, amaçlarını, hedeflerini ve stratejilerini ortaya koyacaklardır.

Okul Müdürlüğümüzün Misyon, vizyon, temel ilke ve değerlerinin oluşturulması kapsamında öğretmenlerimiz, öğrencilerimiz, velilerimiz, çalışanlarımız ve diğer paydaşlarımızdan alınan görüşler, sonucunda stratejik plan hazırlama ekibi tarafından Misyon, Vizyon, Temel Değerler aşağıdaki şekilde belirlenmiştir.

3.1. MİSYONUMUZ

Türkiye Yüzyılı temelinde Atatürk İlkelerine bağlı, milli ve manevi değerlerine sahip çıkan, vatanını ve ulusunu seven, çağdaş, insani değerlere sahip, sürekli kendini yenileyerek gelişmeleri takip eden, Türkçe'ye ve yabancı dillere hakim, özgüveni yüksek, kendini gerçekleştirmiş sağlıklı bireyler yetiştirmek.

3.2. VİZYONUMUZ

“İstiklalden istikbale, Türkiye Yüzyılı'nı inşa edecek mutlu bireyler yetiştirmek”

3.3. Temel Deęerler

- 1.Fırsat eřitlięi
- 2.Kültürel ve sanatsal duyarlılık
- 3.İnsan, toplum, bilim ve çevre duyarlılıęı
- 4.Din, ahlak ve deęerlere baęlılık
- 5.Hukuk ve adalet
- 6.Katılımcılık ve istişare kültürü
- 7.Tarafsızlık, hesap verebilirlik ve şeffaflık
- 8.Sorumluluk
- 9.Vatanseverlik
10. İşbirliğine Açıklık

4. AMAÇ, HEDEF VE PERFORMANS GÖSTERGESİ İLE STRATEJİLERİN BELİRLENMESİ

TEMA 1:EĞİTİME VE ÖĞRETİME ERİŐİM VE KATILIM

AMAÇ1: Çaęın ihtiyaç duyduęu bilgi, beceri ve yetkinlikleri kazanmış; teknolojiyi üreten; geleceęi kurgulayan; milli ve manevi deęerlerini bilen, saygı ve hoşgörü sahibi, sorumluluk bilinci olan gençler yetiřtirmek.

Hedef 1.1: Öğrencilerin yetkinliklerini ve niteliklerini geliřtirmeye yönelik bireysel özellikleri de dikkate alınarak yapılacak çalışmalarla okula uyumu sağlanacak, devamsızlık ve sınıf tekrarları azaltılacak ve eğitime katılımları artırılacaktır.

TEMA 2:EĞİTİM ÖĞRETİMDE KALİTE

AMAÇ2: Öğrencilerimizin gelişmiş dünyaya uyum sağlayacak şekilde donanımlı bireyler olabilmesi için eğitim ve öğretimde kalite artırılacaktır.

Hedef 2.1: Eğitim ve öğretimde sağlıklı ve güvenli bir ortamda gerçekleştirilmesi için okul sağlığı ve güvenliği geliştirilecektir.

Hedef 2.2: Ortaöğretim sistemi, öğrencilere deęişen dünyanın gerektirdięi başta okuma kültürü olmak üzere bilgi, beceri, yetkinlik ve yeterlilikleri kazandıran bir yapıya kavuşturulacaktır.

Hedef 2.3: Öğrencilerin Sosyal, bilimsel, kültürel, sanatsal, sportif, çevreye duyarlı ve toplum hizmeti alanlarında ders dışı etkinliklere katılım oranı artırılacaktır.

Hedef 2.4: Öğrencilerin ilgi, beceri ve yetenekleriyle orantılı bir şekilde üst öğrenime yönlendirilmesi sağlanacaktır.

TEMA 3:KURUMSAL KAPASİTE

AMAÇ 3: Eğitim ve öğretim faaliyetlerinin daha nitelikli olarak verilebilmesi için okulumuzun kurumsal kapasitesi güçlendirilecektir

Hedef 3.1: Eğitim kalitesinin artırılmasına yönelik çalışanların mesleki gelişimleri desteklenecektir.

Hedef 3.2: Eğitim kalitesinin artırılmasına yönelik okulun fiziki kapasitesi artırılabilecektir.

Tema	EĞİTİM ÖĞRETİME ERİŞİM									
Okul Türü	Anadolu Lisesi									
Amaç 1	A.1 Çağın ihtiyaç duyduğu bilgi, beceri ve yetkinlikleri kazanmış; teknolojiyi üreten; geleceği kurgulayan; milli ve manevi değerlerini bilen, saygı ve hoşgörü sahibi, sorumluluk bilinci olan gençler yetiştirmek..									
Hedef 1.1	H.1.1 Öğrencilerin yetkinliklerini ve niteliklerini geliştirmeye yönelik bireysel özellikleri de dikkate alınarak yapılacak çalışmalarla okula uyumu sağlanacak, devamsızlık ve sınıf tekrarları azaltılacak ve eğitime katılımı artırılacaktır.									
Performans Göstergeleri	Hedef Etkisi (%)	Plan Dönemi Başlangıç Değeri	2024	2025	2026	2027	2028	İzleme Sıklığı	Rapor Sıklığı	
PG 1.1 Okula yeni başlayan öğrencilerden oryantasyon eğitimine katılanların oranı (%)	20	90	92	94	96	98	100	6 Ay	Yıllık	
PG 1.2 Bir eğitim ve öğretim yılı döneminde 20 gün ve üzeri devamsızlık yapan öğrenci oranı (%)	20	95	96	97	98	99	100	6 Ay	Yıllık	
PG 1.3 Ortaöğretimde 9. sınıf tekrar oranı (%)	20	4	3,5	3	2,8	2,6	2,5	6 Ay	Yıllık	
PG 1.4 Okula kayıt olanların süreç sonunda mezun olma oranı (%)	20							6 Ay	Yıllık	
PG 1.5 Okulun özel eğitime ihtiyaç duyan bireylerin kullanımına uygunluğu (1=Uygun, 0=Uygun Değil)	20	1	1	1	1	1	1	6 Ay	Yıllık	
Koordinatör Birim	Okul İdaresi									

İşbirliği Yapılacak Birimler	Sorumlu idareciler, öğretmenler
Stratejiler	S.1 Okulun bulunduğu bölgede tanıtımı yapılacak, bölge öğrencilerinin okula kayıtlarının sağlanması için veli görüşmeleri yapılacaktır.
	S.2 Okula yeni başlayan öğrencilere eğlenceli okula başlama etkinliği yapılacak, okula uyumu, derslere giriş çıkışlar, okula geliş gidişler, okul birimleri ve okul kuralları hakkında oryantasyon eğitimi yapılacaktır
	S.3 Öğrencilerin okula devamı sıkı takip edilecek, devamsızlık durumunda okul veli iletişimi sağlanacak, velilerle görüşülerek öğrencilerin okula devamı sağlanacaktır.
	S.4 Öğrencilerin okuldan memnuniyeti artırılarak okula devamı ve okulda eğitimini sürdürerek mezun olmalarına yönelik çalışmalar yapılacaktır.
	S.5 Okul, aile ve çevre iş birliği yapılarak fiziki mekânlar iyileştirilecektir.
Maliyet Tahmini	₺125.500,00
Tespitler	
İhtiyaçlar	

Tema	EĞİTİM ÖĞRETİMDE KALİTE									
Okul Türü	Anadolu Lisesi									
Amaç 2	A.2 Öğrencilerimizin gelişmiş dünyaya uyum sağlayacak şekilde donanımlı bireyler olabilmesi için eğitim ve öğretimde kalite artırılabilecektir.									
Hedef 2.1	H.2.1 Eğitim ve öğretimin sağlıklı ve güvenli bir ortamda gerçekleştirilmesi için okul sağlığı ve güvenliği geliştirilecektir.									
Performans Göstergeleri	Hedef Etkisi (%)	Plan Dönemi Başlangıç Değeri	2024	2025	2026	2027	2028	İzleme Sıklığı	Rapor Sıklığı	
PG 1 Bağımlılık ve Teknoloji bağımlılığıyla mücadele ile ilgili öğrencilere verilen eğitim sayısı	20	1	2	2	2	2	2	6 Ay	Yıllık	
PG 2 Akran zorbalığı ve siber zorbalıkla ilgili konularda öğrencilere verilen eğitim sayısı	20	1	2	2	2	2	2	6 Ay	Yıllık	
PG 3 Hijyen, gıda güvenliği, bulaşıcı hastalıklar ile ilgili öğrencilere verilen eğitim sayısı	20	1	2	2	2	2	2	6 Ay	Yıllık	
PG 4 Doğal Afetler, Deprem konusunda öğrencilere verilen eğitim sayısı	20	1	2	2	2	2	2	6 Ay	Yıllık	
PG 5 Okulda yapılan Afet ve acil durum tatbikat sayısı	20	2	2	2	2	2	2	6 Ay	Yıllık	

Koordinatör Birim	Okul İdaresi
İşbirliği Yapılacak Birimler	Sorumlu idareciler, öğretmenler
Stratejiler	S1. Eğitim ortamları iş sağlığı ve güvenliği yönergesine uygun hâle getirilecektir.
	S2. Öğrenci, öğretmen ve velilerde farkındalık oluşturmak için bağımlılıkla mücadele, akran zorbalığı, siber zorbalık, sağlıklı beslenme ve obezite, hijyen, bulaşıcı hastalıklar ve gıda güvenliği gibi konularda alan uzmanları ile iş birliğinde eğitimler düzenlenecektir.
	S3. Doğa, insan ve teknoloji kaynaklı (deprem, sel, heyelan, yangın, çığ ve salgın hastalıklar vd.) afetlere karşı gerekli tedbirlerin alınması için çalışmalar yapılacaktır.
	S4. Doğa, insan ve teknoloji kaynaklı (deprem, sel, heyelan, yangın, çığ ve salgın hastalıklar vd.) konularında alan uzmanları ile iş birliğinde öğretmen, öğrenci ve velilere farkındalık eğitimleri verilecektir.
	S5. Afet ve acil durum tatbikatları düzenlenecektir.
Maliyet Tahmini	₺125.500,00
Tespitler	
İhtiyaçlar	

Tema	EĞİTİM ÖĞRETİMDE KALİTE									
Okul Türü	Anadolu Lisesi									
Amaç 2	A.2 Öğrencilerimizin gelişmiş dünyaya uyum sağlayacak şekilde donanımlı bireyler olabilmesi için eğitim ve öğretimde kalite artırılabacaktır.									
Hedef 2.2	H.2.2 Ortaöğretim sistemi, öğrencilere değişen dünyanın gerektirdiği başta okuma kültürü olmak üzere bilgi, beceri, yetkinlik ve yeterlilikleri kazandıran bir yapıya kavuşturulacaktır									
Performans Göstergeleri	Hedefe Etkisi (%)	Plan Dönemi Başlangıç Değeri	2024	2025	2026	2027	2028	İzleme Sıklığı	Rapor Sıklığı	
PG 1. Öğrencilerin yılsonu başarı puan ortalaması	20	73	74	74,5	75	75,5	76	6 Ay	Yıllık	
PG 2. Öğrenci başına okunan kitap sayısı	20	8	9	10	11	12	15	6 Ay	Yıllık	
PG 3. Destekleme ve Yetiştirme Kursları'na katılan öğrencilerin memnuniyet oranı (%)	20							6 Ay	Yıllık	
PG 4. Genel ortaöğretim son sınıf düzeyinde yükseköğretime yerleşen öğrenci oranı (%)	20	26	30	35	40	45	50	6 Ay	Yıllık	
PG 5. Üniversite işbirliğine ilişkin yapılan veya denvam eden protokol sayısı	20	1	1	1	1	1	1	6 Ay	Yıllık	

Koordinatör Birim	Okul İdaresi
İşbirliği Yapılacak Birimler	Sorumlu idareciler, öğretmenler
Stratejiler	S1. Öğrencilerin sorun çözme, sosyal ve bilimsel çalışma becerilerini güçlendirecek faaliyetler artırılabacaktır.
	S2. Öğrencilerde kitap sevgisi, okuma alışkanlığı kazanmaları yönünde kitap okuma etkinlikleri artırılabacaktır.
	S3. Öğrencilerin başarı ve kazanım düzeyi takip edilecek, eksikliklerinin giderilmesi için tedbirler alınacaktır.
	S4. Öğrencilere Yüksek öğretim rehberliği yapılacak ve üniversiyeye yerleşenlerin oranının artırılmasına yönelik çalışmalar yapılacaktır.
	S5. Üniversitelerin imkanlarından yararlanma konusunda çalışmalar yapılacaktır.
Maliyet Tahmini	₺125.500,00
Tespitler	
İhtiyaçlar	

Tema	EĞİTİM ÖĞRETİMDE KALİTE									
Okul Türü	Anadolu Lisesi									
Amaç 2	A.2 Öğrencilerimizin gelişmiş dünyaya uyum sağlayacak şekilde donanımlı bireyler olabilmesi için eğitim ve öğretimde kalite artırılabacaktır.									
Hedef 2.3	H.2.3 Öğrencilerin Sosyal, bilimsel, kültürel, sanatsal, sportif, çevreye duyarlı ve toplum hizmeti alanlarında ders dışı etkinliklere katılım oranı artırılabacaktır.									
Performans Göstergeleri	Hedefe Etkisi (%)	Plan Dönemi Başlangıç Değeri	2024	2025	2026	2027	2028	İzleme Sıklığı	Rapor Sıklığı	
PG 1. En az bir sosyal etkinliğe katılan öğrenci oranı (%)	20	70	71	72	73	74	75	6 Ay	Yıllık	
PG 2. Geri dönüşüm, Enerji tasarrufu, israfın önlenmesi konularında yapılan etkinlik sayısı	20	1	2	2	3	3	4	6 Ay	Yıllık	
PG 3. Çevrenin korunması, çevremizdeki canlılara karşı duyarlı davranılması, çevreye karşı sorumluluklarımız konusunda yapılan etkinlik sayısı	20	1	2	2	3	3	4	6 Ay	Yıllık	
PG 4. Okuma kültürünü artırmaya yönelik düzenlenen etkinliklere katılan öğrenci oranı	20	90	92	94	96	98	100	6 Ay	Yıllık	
PG 5. Eğitim Öğretim yılı içerisinde "Değerler Eğitimi"	20	75	80	85	90	95	100	6 Ay	Yıllık	

kapsamında yapılan çalışmalara katılan öğrenci oranı (%)	
Koordinatör Birim	Okul idaresi
İşbirliği Yapılacak Birimler	Sorumlu idareciler, öğretmenler
Stratejiler	S1. Gençlerin kendini ifade etme, özgüven sağlama yönünde sosyalleşmesi, kültürel ve sportif etkinliklere daha fazla katılımları sağlanacaktır.
	S2. Öğrencilerde kitap sevgisi, okuma alışkanlığı kazanmaları yönünde kitap okuma etkinlikleri artırılacaktır.
	S3. Öğrencilere çevrenin önemi, sürdürülebilir bir çevre için neler yapmalıyız, hayvan sevgisi, çevremizdeki canlıların korunması konularında faaliyetler yapılacaktır.
	S5. Okulda kitap sevgisi ve okuma kültürünü geliştirmeye yönelik kitap okuma etkinlikleri yapılacaktır
	S5. Öğrencilerde Saygı, sevgi, empati, yardımlaşma vb. konularına; milli ve manevi değerleri tanınmaları ve uygulamalarına yönelik çalışmalar yapılacaktır.
Maliyet Tahmini	₺125.500,00
Tespitler	
İhtiyaçlar	

Tema	EĞİTİM ÖĞRETİMDE KALİTE									
Okul Türü	Anadolu Lisesi									
Amaç 2	A.2 Öğrencilerimizin gelişmiş dünyaya uyum sağlayacak şekilde donanımlı bireyler olabilmesi için eğitim ve öğretimde kalite artırılacaktır.									
Hedef 2.4	H.2.4 Öğrencilerin ilgi, beceri ve yetenekleriyle orantılı bir şekilde üst öğrenime yönlendirilmesi sağlanacaktır.									
Performans Göstergeleri	Hedef Etkisi (%)	Plan Dönemi Başlangıç Değeri	2024	2025	2026	2027	2028	İzleme Sıklığı	Rapor Sıklığı	
PG 1. Öğretim yılında yerel, ulusal ve uluslararası proje, yarışma vb. etkinliklere katılım sayısı	20	1	2	2	3	3	4	6 Ay	Yıllık	
PG 2 Üniversite Sınav sistemi, Sınava hazırlık, Üniversite tanıtımı, Sınav kaygısını ortadan kaldırmak için düzenlenen rehberlik ve etkinlik sayısı	20	1	2	3	4	4	4	6 Ay	Yıllık	
PG 3 Üniversite sınavına hazırlık ve Destekleme ve Yetiştirme kursları kapsamında kurs açılan ders sayısı	20	0	4	6	8	9	10	6 Ay	Yıllık	
PG 4 Öğrencilere kariyer günleri kapsamında yapılan etkinlik sayısı	20	2	2	2	2	2	2	6 Ay	Yıllık	

PG 5 Üniversite tanıtımına yönelik yapılan üniversite gezisi sayısı	20	1	2	2	2	2	2	6 Ay	Yıllık
Koordinatör Birim	Okul İdaresi								
İşbirliği Yapılacak Birimler	Sorumlu idareciler, öğretmenler								
Stratejiler	S1. Öğrencilerin okul içi, yerel, ulusal ve uluslararası proje ve yarışmalara katılmaları teşvik edilecektir.								
	S2. Öğrencileri ilgi, yetenek ve ihtiyaçları doğrultusunda bir üst öğrenim programına hazırlayacak mesleki ve eğitsel rehberlik faaliyetleri yürütülecektir.								
	S3. Destekleme ve yetiştirme kurslarıyla öğrencilerin genel derslerdeki yeterlilikleri desteklenecektir.								
	S4. Alanlarında başarı sağlamış bireylerle birlikte kariyer günleri düzenlenerek öğrencilerin motivasyonlarının artırılması ve isabetli meslek seçimine katkı sağlanacaktır.								
	S5. Üniversitelerle iş birliği yaparak öğrencilerimizin yükseköğretimi tanımalarını, üniversitelerin imkanlarından yararlanabilmeleri ve mesleki girişimcilik farkındalıklarının artırılması sağlanacaktır.								
Maliyet Tahmini	₺125.500,00								
Tespitler									
İhtiyaçlar									

Tema	EĞİTİM ÖĞRETİMDE KALİTE								
Okul Türü	Anadolu Lisesi								
Amaç 3	A.3 Eğitim ve öğretim faaliyetlerinin daha nitelikli olarak verilebilmesi için okulumuzun kurumsal kapasitesi güçlendirilecektir								
Hedef 3.1	H.3.1 Eğitim kalitesinin artırılmasına yönelik çalışanların mesleki gelişimleri desteklenecektir.								
Performans Göstergeleri	Hedefe Etkisi (%)	Plan Dönemi Başlangıç Değeri	2024	2025	2026	2027	2028	İzleme Sıklığı	Rapor Sıklığı
PG 1 Uzaktan veya yüz yüze hizmet içi eğitime katılan yönetici ve öğretmen oranı (%)	20	90	93	95	98	99	100	6 Ay	Yıllık
PG 2 Öğretim yılında öğretmen başına düşen ortalama hizmet içi faaliyet sayısı	20	2	3	4	5	6	6	6 Ay	Yıllık
PG 3 Öğretmenlerin mesleki gelişimleri için yapılan faaliyet sayısı	20	4	4	4	4	4	4	6 Ay	Yıllık
PG 4 Çalışanların motivasyonunu arttırmaya yönelik yapılan faaliyetlerin sayısı	20	1	2	2	2	2	2	6 Ay	Yıllık



PG 5 Öğretmen ve çalışanlarının Okuldan memnuniyet oranı (%)	20	85	90	90	95	95	95	6 Ay	Yıllık
Koordinatör Birim	Okul İdaresi								
İşbirliği Yapılacak Birimler	Sorumlu idareciler, öğretmenler								
Stratejiler	S1. Okul yöneticilerinin ve öğretmenlerin mesleki gelişim ihtiyaçları tespit edilerek bu ihtiyaçları gidermeye yönelik bir mesleki gelişim planı hazırlanacaktır.								
	S2. Okul yöneticileri ve öğretmenlerin hizmet içi eğitimlere katılmaları teşvik edilecektir.								
	S3. Öğretmenlerin Mesleki çalışma dönemlerinde ve ihtiyaç duyulan zamanlarda mesleki gelişimlerine yönelik kurumsal çalışmalar yapılacaktır.								
	S4. Okul personelinin motivasyon, iş doyum ve kurumsal bağlılık düzeylerini artıracak etkinlikler ve çalışmalar yapılacaktır.								
Maliyet Tahmini	₺125.500,00								
Tespitler									
İhtiyaçlar									

Tema	Kurumsal Kapasite								
Okul Türü	Anadolu Lisesi								
Amaç 3	A.3 Eğitim ve öğretim faaliyetlerinin daha nitelikli olarak verilebilmesi için okulumuzun kurumsal kapasitesi güçlendirilecektir								
Hedef 3.2	H.3.2 Eğitim kalitesinin artırılmasına yönelik okulun fiziki kapasitesi artırılacaktır.								
Performans Göstergeleri	Hedefe Etkisi (%)	Plan Dönemi Başlangıç Değeri	2024	2025	2026	2027	2028	İzleme Sıklığı	Rapor Sıklığı
PG 1 Derslik başına düşen öğrenci sayısı	20	34	34	34	34	34	34	6 Ay	Yıllık
PG 2 Okul bahçesinde düzenlenen oyun alanı sayısı	20	2	3	4	5	6	6	6 Ay	Yıllık
PG 3 Okul güvenliğinin yeterlilik durumu (1=Yeterli, 0=Yetersiz)	20	1	1	1	1	1	1	6 Ay	Yıllık
PG 4 Okulun "Beyaz Bayrak" sertifikası durumu (1=Var, 0=Yok)	20	0	1	1	1	1	1	6 Ay	Yıllık
PG 5 Okulun Fiziki Kapasitesi (Sınıf, Salon, Bahçe, Atölye vb.) (1=Yeterli, 0=Yetersiz)	20	1	1	1	1	1	1	6 Ay	Yıllık

Koordinatör Birim	Okul İdaresi
İşbirliği Yapılacak Birimler	Sorumlu idareciler, öğretmenler
Stratejiler	S1. Dersliklerde öğrenci sayısı makul seviyelerde tutulacaktır.
	S2. Çocukların sosyalleşmesi, geleneksel oyunlar oynaması, okul ortamlarının verimli kullanılması için okul bahçesinde ve içinde yeterli oyun alanları oluşturulacak, oyunlar için uygun alan çözümlerinin yapılması sağlanacaktır
	S3. Okulun dış ortam ve iç çevre güvenlik tedbirleri alınarak güvenli okul ortamı sağlanacaktır.
	S4. Okul ortamının temizliğine özen gösterilecek, hijyenik ortam oluşturulacak ve sürekliliği sağlanacaktır.
	S5. Okulun Bina, birim, bahçe, Tuvalet, salon, sınıfların düzeni vb. alanların sürekli iyileştirilmesi sağlanacaktır.
Maliyet Tahmini	₺125.500,00
Tespitler	
İhtiyaçlar	

Maliyetlendirme

2024 -2028 stratejik planı hedeflerin, performans göstergelerinin gerçekleşmesine yönelik yapılacak faaliyetler göz önünde bulundurularak hedefe ve amaca ilişkin tahmini maliyet hesaplanmıştır.

Maaliyet	2024	2025	2026	2027	2028	Toplam Maliyet
Amaç 1	₺25.000,00	₺25.000,00	₺25.000,00	₺25.500,00	₺25.000,00	₺125.500,00
Hedef 1.1						
Amaç 2	₺25.000,00	₺25.000,00	₺25.000,00	₺25.500,00	₺25.000,00	₺125.500,00
Hedef 2.1						
Hedef 2.2	₺25.000,00	₺25.000,00	₺25.000,00	₺25.500,00	₺25.000,00	₺125.500,00
Hedef 2.3	₺25.000,00	₺25.000,00	₺25.000,00	₺25.500,00	₺25.000,00	₺125.500,00
Hedef 2.4	₺25.000,00	₺25.000,00	₺25.000,00	₺25.500,00	₺25.000,00	₺125.500,00
Amaç 3						
Hedef 3.1	₺25.000,00	₺25.000,00	₺25.000,00	₺25.500,00	₺25.000,00	₺125.500,00
Hedef 3.2	₺25.000,00	₺25.000,00	₺25.000,00	₺25.500,00	₺25.000,00	₺125.500,00
Genel Yönetim Giderleri	₺25.000,00	₺35.000,00	₺50.000,00	₺65.000,00	₺80.000,00	₺255.000,00
TOPLAM	₺200.000,00	₺210.000,00	₺225.000,00	₺240.000,00	₺265.000,00	₺1.130.000,00

İZLEME VE DEĞERLENDİRME

İzleme, stratejik plan uygulamasının sistematik olarak takip edilmesi ve raporlanmasıdır. Değerlendirme ise, uygulama sonuçlarının amaç ve hedeflere kıyasla ölçülmesi ve söz konusu amaç ve hedeflerin tutarlılık ve uygunluğunun analizidir.

Plan dönemi içerisinde ve her öğretim yılı sonunda okulumuzun stratejik planı uyarınca yürütülen faaliyetlerimizi, önceden belirttiğimiz performans göstergelerine göre hedef ve gerçekleşme durumu ile varsa meydana gelen sapmaların nedenlerini açıkladığımız, okulumuz hakkında genel ve mali bilgileri içeren izleme ve değerlendirme raporu hazırlanacaktır. Faaliyet raporları 6 aylık ve yıllık olarak hazırlanacaktır.